



# 20 17

APUNTANDO  
MÁS  
ALTO

INFORME  
DE MINERÍA  
RESPONSABLE







20

17

APUNTANDO  
MÁS  
ALTO

---

INFORME  
DE MINERÍA  
RESPONSABLE

## NOTA DE ADVERTENCIA

SE REFIERE AL INFORME DE MINERÍA RESPONSABLE COMPLETO DE 2017; LAS REFERENCIAS DE PÁGINA SON PARA EL INFORME COMPLETO

*Este informe no ha sido verificado externamente.*

*Los resultados de producción y la previsión de la Compañía presentados en este informe reflejan la producción total en las minas operadas por la Compañía sobre una base del 100%.*

*El Informe de Minería Responsable 2017 se finalizó el 1º de mayo de 2018 y contiene cierta “información prospectiva” y “declaraciones prospectivas” dentro del significado de la legislación sobre títulos valores aplicable, incluyendo proyecciones de desempeño financiero y operativo futuro; declaraciones sobre eventos o desempeño futuros y nuestras perspectivas; estimados y previsión de producción, incluyendo la producción de oro proyectada por la Compañía de entre 910,000 a 950,000 onzas y convertirse en un productor de oro de casi un millón de onzas en 2018; costos operativos, de sostenimiento y de producción proyectados y previsión, incluyendo costos operativos y costos totales de sostenimiento estimados consolidados y por proyecto; estimados de gastos de capital e inversiones y presupuestos planificados; y declaraciones sobre actividades de exploración, desarrollo, construcción, producción, obtención de permisos y otras actividades previstas de la Compañía, incluyendo: el crecimiento espectacular proyectado en la producción de oro, ingresos por oro y flujos de caja; el aumento previsto del efectivo proveniente de las operaciones mineras a US\$500 millones por año para el próximo trienio; que la Compañía continúe con una sólida posición financiera al tiempo que reduce los niveles de endeudamiento y mantiene su compromiso con la minería responsable; el pasivo consolidado estimado de la Compañía para el cierre de sus minas y respectiva recuperación planificada; el foco en oportunidades de expansión en operaciones existentes y exploración y desarrollo para realizar el potencial de propiedades existentes; en Fekola, finalizar la reubicación del poblado de Fadougou para 2019 a un costo de US\$20 millones, que Fekola aumente la producción de oro consolidada de la Compañía en 300,000 onzas; en Masbate, la restauración de Colorada MPA; en Otjikoto, la operación y la amortización proyectadas de la planta de energía solar y consecuente reducción proyectada del consumo de combustible y generación de GEI; el cumplimiento futuro de*

*las leyes por la Compañía; la Compañía aportando recursos suficientes para asegurar que los riesgos ambientales se traten adecuadamente durante todas las fases de los proyectos; la ejecución de programas para mejorar la salud y seguridad de los trabajadores; los objetivos y proyecciones descritos en nuestra “Visión” en la página vii y los elementos “Con Vistas al Futuro” en la “Vista Rápida” del informe a partir de la página 14; y otras varias declaraciones sobre nuestros planes y logros futuros previstos relativos a auditorías, al medioambiente, el ecosistema, otras especies, medidas de conservación, recuperación, gestión del agua, desechos y colas, salud y seguridad del personal, contratación, capacitación, desarrollo social, políticas planificadas, prácticas de presentación de informes y sistemas y prácticas internas; y expectativas de crecimiento, rentabilidad y adquisiciones beneficiosas en el futuro. Todas las declaraciones en esta presentación, que tratan eventos o acontecimientos que esperamos ocurran en el futuro, son declaraciones prospectivas que a su vez son declaraciones que no son datos históricos y en general, aunque no siempre, se identifican por palabras como “espera”, “planea”, “prevé”, “proyecto”, “objetivo”, “potencial”, “calendario”, “pronóstico”, “presupuesto”, “estimado”, “pretende” o “cree” y expresiones similares o sus connotaciones negativas, o que los eventos o condiciones “ocurrirán”, “ocurrirían”, “quizás ocurran”, “podrían”, “deberían” o “puedan” ocurrir.*

*Las declaraciones prospectivas necesariamente involucran supuestos, riesgos e incertidumbres, ciertos de las cuales están fuera del control de B2Gold, incluyendo riesgos asociados con la volatilidad de los precios del metal y las acciones ordinarias de la Compañía; los riesgos y peligros inherentes a las actividades de exploración, desarrollo y minería; la incertidumbre de los estimados de reservas y recursos; el riesgo de no lograr la producción, el costo u otros estimados; el riesgo de que la producción real, los planes de desarrollo y los costos difieran significativamente de los estimados en los estudios de factibilidad de la Compañía; la capacidad para obtener y mantener los permisos, consentimientos o autorizaciones necesarias para las actividades mineras; la incertidumbre sobre el resultado de las negociaciones con el Gobierno de Mali;*

los riesgos relacionados con regulaciones o amenazas ambientales y el cumplimiento con regulaciones complejas asociadas con las actividades mineras; la capacidad de reemplazar reservas minerales e identificar oportunidades de adquisición; pasivos desconocidos de compañías adquiridas por B2Gold; la capacidad de integrar con éxito las nuevas adquisiciones; las fluctuaciones en las tasas de cambio; la disponibilidad de financiamiento; los riesgos relacionados con financiamiento y deuda, incluyendo restricciones potenciales impuestas sobre las operaciones de la Compañía debido a ello y la capacidad de generar suficientes flujos de caja; los riesgos relativos a operaciones en países extranjeros y en desarrollo y el cumplimiento con leyes extranjeras, incluyendo los asociados con las operaciones en Mali, Namibia, Filipinas, Nicaragua y Burkina Faso y los relativos a cambios en leyes extranjeras y políticas cambiantes relacionadas a la minería y los requisitos de propiedad locales; los riesgos relativos a operaciones remotas y la disponibilidad de infraestructura adecuada, fluctuaciones en precio y la disponibilidad de energía y otros insumos necesarios para operaciones mineras; déficits o aumentos de costo en equipo, suministros y mano de obra necesarios; riesgos regulatorios, políticos y de país incluyendo inestabilidad local o actos de terrorismo y sus efectos; los riesgos relacionados a la dependencia de contratistas, terceros o socios en empresa conjunta; los riesgos relacionados con la falta de una autoridad exclusiva para la toma de decisiones sobre Filminera Resources Corporation, propietaria del proyecto Masbate; impugnaciones a títulos o derechos de superficie; dependencia de personal clave y la habilidad para atraer y conservar personal calificado; el riesgo de pérdidas no asegurables o no aseguradas; condiciones climáticas y meteorológicas adversas; el riesgo de litigios; la competencia con otras empresas mineras; los cambios en las leyes tributarias; el apoyo comunitario a las operaciones de la Compañía, incluyendo los riesgos relacionados con huelgas y la detención de dichas operaciones en algunos periodos; los riesgos relacionados a conflictos con pequeños mineros; los riesgos relacionados con fallas en los sistemas de información o amenazas a la seguridad de la información;

el resultado final de la auditoría por el DENR sobre el proyecto Masbate; la habilidad de mantener el control interno adecuado de los informes financieros según lo dispuesto por la ley, incluyendo la Sección 404 de la Ley Sarbanes-Oxley; los riesgos relacionados con el cumplimiento con las leyes anti-corrupción; así como también otros factores identificados y según descritos en más detalle bajo el encabezado “Risk Factors” (Factores de Riesgo) en el Formato de Información Anual más reciente de B2Gold, el Informe Anual en el Formato 40-F actual de la Compañía y otros documentos de B2Gold presentados a los reguladores canadienses de títulos valores y a la U.S. Securities and Exchange Commission (la “SEC”), los cuales pueden verse en [www.sedar.com](http://www.sedar.com) y [www.sec.gov](http://www.sec.gov), respectivamente (los “Sitios Web”). Esta no es una lista completa de los factores que podrían afectar las declaraciones prospectivas de la Compañía. No puede garantizarse que dichas declaraciones serán precisas, y los resultados, desempeño o logros reales podrían diferir materialmente de lo expresado o implicado en estas declaraciones prospectivas.

Por consiguiente, no puede asegurarse que alguno de los eventos previstos en las declaraciones prospectivas sucederá u ocurrirá, o que si alguno de ellos lo hace, qué beneficios o responsabilidades obtendrá B2Gold de ellos. Las declaraciones prospectivas de la Compañía reflejan las expectativas actuales sobre futuros eventos y desempeño de operaciones y se refieren sólo a la fecha en las mismas, y la Compañía no asume ninguna obligación de actualizar declaraciones prospectivas si las circunstancias o las creencias, expectativas u opiniones de la gerencia cambian, salvo lo requerido por la ley aplicable. Las declaraciones prospectivas de B2Gold se basan en supuestos y factores aproximados en las fechas de las mismas, con base en la información disponible para la gerencia en tal momento.

Estos supuestos y factores relativos incluyen, pero sin limitarse a ellos, a la capacidad de la Compañía para continuar las operaciones actuales y futuras, las actividades de desarrollo y exploración; el momento, magnitud, duración y viabilidad económica de dichas

operaciones, incluyendo todo recurso o reserva mineral ahí identificados; la precisión y confiabilidad de los estimados, proyecciones, previsiones, estudios y evaluaciones; la capacidad de la Compañía para alcanzar o lograr los estimados, proyecciones y previsiones; la disponibilidad y el costo de los insumos; el precio y el mercado para los productos, incluyendo el oro; la recepción a tiempo de las aprobaciones o permisos necesarios; la capacidad para cumplir con las obligaciones actuales y futuras; la capacidad para obtener financiamiento oportuno en términos razonables cuando sea necesario; las condiciones sociales, económicas y políticas actuales y futuras; y otros supuestos y factores generalmente asociados a la industria minera. Por las razones arriba descritas, no debe depositarse excesiva confianza en las declaraciones prospectivas.

#### **MEDICIONES DISTINTAS DE LAS NIIF**

Este documento incluye ciertos términos o medidas de desempeño utilizados normalmente en la industria minera que no están definidos bajo las Normas Internacionales de Información Financiera (“NIIF”) incluyendo “costos operativos”, “costos totales de sostenimiento” (o “AISC” por sus siglas en inglés), y “costos operativos ajustados”. Las mediciones distintas de las NIIF no tienen un significado estandarizado prescrito bajo las NIIF, y por tanto quizás no sean comparables con mediciones similares empleadas por otras compañías.

Los datos presentados pretenden proporcionar información adicional y no deben considerarse aislados o como reemplazo de mediciones de desempeño preparadas de conformidad con las NIIF y deben leerse en conjunto con los estados financieros consolidados de B2Gold. Los lectores deben remitirse a la discusión y análisis de la gestión de B2Gold, disponible en el perfil corporativo de B2Gold en [www.sedar.com](http://www.sedar.com) y en [www.sec.gov](http://www.sec.gov) o en su sitio web en [www.b2gold.com](http://www.b2gold.com), bajo el encabezado “Non-IFRS Measures” (Mediciones distintas de las NIIF) para ver una explicación más detallada sobre cómo B2Gold calcula dichas mediciones y la conciliación de ciertas mediciones con términos de las NIIF.

# GRUPO DE TRABAJO CORPORATIVO

## PATROCINADOR EMPRESARIAL

Bill Lytle

## GOBERNANZA

Anne Marie Johnson

## ECONOMÍA & FINANZAS

Ed Bartz & Eugene Hercun

## MEDIOAMBIENTE

Ken Jones

## SALUD & SEGURIDAD OCUPACIONAL

Ken Jones

## PRÁCTICAS LABORALES & RECURSOS HUMANOS

Angela Morgan & Ninette Kröhnert

## ASPECTOS SOCIALES & COMUNITARIOS

Steffen Kramer

## EDITOR & FACILITADOR

Liane Kelly

## COMUNICACIONES & DESARROLLO DE CONTENIDO

Gretha du Plessis

CONTACTO PRINCIPAL PARA  
CONSULTAS SOBRE NUESTRO  
INFORME DE MINERÍA RESPONSABLE:

Liane Kelly  
Asesora de Responsabilidad Social  
Empresarial  
B2Gold Corp.  
Correo-e: [lkelly@b2gold.com](mailto:lkelly@b2gold.com)  
Tel: +1 604 681-8371

## **VISIÓN**

Ser una compañía minera responsable que demuestra su liderazgo al ir más allá de los estándares de la industria y continuar apuntando más alto sobre nuestro propio desempeño.

## **VALORES DE LA MINERÍA RESPONSABLE**

Equidad | Respeto | Transparencia | Rendición de cuentas

**MENSAJE  
DE NUESTRO  
PRESIDENTE  
Y CEO** 1

**SOBRE ESTE  
INFORME** 3

**SOBRE  
NOSOTROS** 7

**NUESTRO  
DESEMPEÑO  
ECONÓMICO** 11

Operaciones ..... 13  
Perspectivas..... 14

**NUESTRO  
MEDIO  
AMBIENTE** 15

Agua ..... 17

ARTÍCULO DE INTERÉS NICARAGUA  
Inversiones sostenibles - Apoyando  
para que comunidades tengan agua  
potable ..... 19

Energía y cambio climático ..... 20

Biodiversidad ..... 21

Recuperación y cierre de mina ..... 22

Manejo de desechos ..... 23

Manejo del cianuro ..... 24

Cumplimiento e incidentes  
ambientales ..... 25

## CONTENIDO

**NUESTRA  
GENTE** 27

Empleo local ..... 29

Género, diversidad y equidad ..... 30

Nuestra estrategia para la gestión  
de nuestra gente ..... 33

ARTÍCULO DE INTERÉS NICARAGUA:  
Educación equitativa - Contribución  
a los Objetivos de Desarrollo  
Sostenible ..... 34

Higiene y seguridad ocupacional... 35

**NUESTRAS  
COMUNIDADES** 41

Involucrando a los actores de  
interés ..... 42

Desarrollo comunitario..... 44

Enfoque de la gestión de quejas.... 45

Derechos humanos..... 46

Minería artesanal y a pequeña escala  
(MAPE) ..... 49

Reasentamientos ..... 51

ARTÍCULO DE INTERÉS NICARAGUA  
Replanteamiento de las relaciones  
MAPE- Apuntando más alto en la  
coexistencia de la minería industrial  
con la minería artesanal ..... 52

Planificación para cierre de  
una mina ..... 56





## MENSAJE DE CLIVE JOHNSON

PRESIDENTE & CEO  
DE B2GOLD CORP.



“

Admiro nuestra capacidad para combinar muchas culturas y procedencias en el trabajo conjunto para lograr objetivos comunes. ”

### ESTA SECCIÓN CUBRE

Estándares Universales

□ G4-1

*Para B2Gold, 2017 fue un año transformador. Finalizamos la construcción de la mina Fekola en Mali según presupuesto y con meses de antelación. Con ésta, nuestra quinta mina, la Compañía se ha posicionado para convertirse en un productor de oro de cerca de un millón de onzas, casi duplicando nuestra producción de oro anual.*

B2Gold continuará generando un aumento considerable en la producción e ingresos por oro y flujos de caja centrándose en el crecimiento orgánico, al optimizar la producción de nuestras minas actuales y aumentar la exploración alrededor de nuestras propiedades y prospectos. Procuraremos mantener nuestra sólida posición financiera, al igual que un excelente récord en salud y seguridad, y un compromiso inquebrantable con la Responsabilidad Social Empresarial (RSE).

Quisiera una vez más reconocer a las personas que han contribuido al éxito de B2Gold. Admiro nuestra capacidad para combinar muchas culturas y procedencias en el trabajo conjunto para lograr objetivos comunes. Nuestro desempeño también es posible por el apoyo de las entidades de gobiernos nacionales y locales, y por nuestra exitosa colaboración continua con muchas comunidades locales.

Nuestra nueva escala como compañía también conlleva una nueva escala de responsabilidades. Aquí, en nuestro segundo Informe de Minería Responsable, demostramos cómo B2Gold está apuntando más alto en nuestro desempeño económico, ambiental y social.

El número de nuestros empleados ha aumentado en un 31%, lo que resalta la necesidad de ampliar nuestro enfoque de gestión de recursos humanos. Hemos crecido rápidamente y en distintos países, por lo cual necesitamos asegurar que nuestro lugar de trabajo sea equitativo, propicio y que haga suya la diversidad. Si bien hemos identificado algunas de las barreras para que las mujeres se integren a nuestra industria, reconocemos igualmente que ocuparse de esas barreras no es un proceso rápido.

A medida que el ciudadano global continúa conectándose más, y los temas civiles continúan siendo cada vez más universales, reconocemos que una de las formas en que podemos demostrar nuestro compromiso con la minería responsable es a través de nuestros informes públicos. Nuestro Informe de Minería Responsable anual, junto con nuestras políticas de gobernanza, reflejan nuestro enfoque continuo en el monitoreo de nuestro desempeño económico, ambiental y social. En 2017 también presentamos nuestro primer informe en el marco de la Ley de Medidas de Transparencia del Sector Extractivo (ESTMA, por sus siglas en inglés) de Canadá.

Como CEO, veo que nuestros Estándares de Desempeño en Higiene y Seguridad, Medioambiente y Sociales continúan guiando a resultados excepcionales en nuestros equipos en el mundo. Como evidencia, podemos mencionar cómo estamos restaurando los sistemas de arrecifes coralinos en Filipinas, la utilización de energía solar en Namibia y la priorización del empleo local en Mali.

Alrededor del mundo, las comunidades están subrayando la necesidad de atender los temas sobre derechos humanos. B2Gold también ha adoptado un enfoque proactivo extraordinario en la gestión de derechos humanos. En 2017, hicimos trabajo de diligencia debida en ese tema en nuestras operaciones en Mali y Filipinas. Nuestra sección sobre derechos humanos presenta los resultados de estas evaluaciones y nuestros planes para continuar nuestros esfuerzos en esta área en los próximos años.

Sabemos que el cambio climático es una preocupación crítica para la ciudadanía mundial y necesitamos entender mejor nuestro papel e impacto. Este tema sigue siendo un área de desarrollo para B2Gold.

Muchos de nuestros colegas en el sector minero enfrentan retos en la gestión de las relaciones y la afluencia de mineros artesanales y a pequeña escala. Lea sobre nuestra experiencia en el artículo sobre la Coexistencia con la Minería Artesanal en Nicaragua, el cual demuestra el esfuerzo considerable que hemos hecho para mitigar los conflictos típicos que surgen en este entorno. Estos retos todavía subsisten en Nicaragua y en las otras regiones donde operamos.

A medida que continuamos creciendo y nuestro giro de negocios se vuelve más complejo, nos mantenemos firmes en nuestro compromiso con la salud y seguridad de nuestra gente. En 2017, logramos nuestro mejor año en seguridad, al reducir nuestra tasa de Lesión con Tiempo Perdido (LTP) en un 50%, con cero LTP para las operaciones de Masbate y Fekola. En los últimos dos años no hemos tenido fallecimientos. La gestión de la seguridad exige el firme cumplimiento de nuestro Sistema de Gestión de Higiene & Seguridad Ocupacional y la propagación de una cultura de seguridad en todos los niveles de nuestra organización.

Nuestros principios de equidad, respeto, transparencia y rendición de cuentas son perdurables, por eso B2Gold continuará demostrando a nuestros actores de interés – autoridades de gobierno, miembros de la comunidad, y socios financieros– que las prácticas de minería responsable son parte de nuestra esencia. Creo que esto hace que B2Gold triunfe.



**CLIVE JOHNSON**  
Presidente & CEO B2Gold Corp.

# SOBRE ESTE INFORME

Esta sección cubre

## ESTÁNDARES UNIVERSALES

- G4-13
- G4-17
- G4-18
- G4-19
- G4-20
- G4-21
- G4-28
- G4-29
- G4-30
- G4-32

ESTE “SUB-INFORME PARA NICARAGUA” CONTIENE EXTRACTOS DE NUESTRO SEGUNDO INFORME DE MINERÍA RESPONSABLE DE B2GOLD, EL CUAL CUBRE EL PERÍODO DE ENERO A DICIEMBRE DE 2017.

NUESTRO INFORME COMPLETO SE APEGA A LAS DIRECTRICES ESTABLECIDAS POR LOS ESTÁNDARES DE LA INICIATIVA DE REPORTE GLOBAL (GRI, POR SUS SIGLAS EN INGLÉS) Y EL SUPLEMENTO DEL SECTOR DE MINERÍA Y METALES VERSIÓN G4. DECIDIMOS ELABORAR EL INFORME DE CONFORMIDAD CON LAS DIRECTRICES DE LA OPCIÓN ESENCIAL DE GRI, SIN VERIFICACIÓN EXTERNA.

## LISTADO DE ENTIDADES INCLUIDAS EN NUESTRA DECLARACIÓN FINANCIERA:

**DESARROLLO  
MINERO DE  
NICARAGUA S.A.****LA LIBERTAD**100%  
PARTICIPACIÓN**TRITÓN  
MINERA S.A.****EL LIMÓN**95%  
PARTICIPACIÓN

La elaboración de informes de sostenibilidad de B2Gold es un proceso en marcha. Dado que éste es apenas nuestro segundo año de informe, fuimos conservadores al agregar aspectos e indicadores adicionales de sostenibilidad de GRI.

Mantuvimos un grupo de trabajo corporativo para liderar el proceso de informe con grupos de trabajo en Nicaragua, Filipinas, Namibia, y Mali.

En este “Sub-Informe para Nicaragua” nos centramos en nuestras minas La Libertad y El Limón, incluyendo actividades de exploración cerca de las minas.

## NUESTRO DESEMPEÑO ECONÓMICO

**2017**  
AÑO DE PRODUCCIÓN RÉCORD

**\$739.5**  
MILLONES EN INGRESOS

**15%**

AUMENTO DE PRODUCCIÓN CON RESPECTO A 2016

PRODUCCIÓN PREVISTA PARA 2018: 910,000 OZ. A 950,000 OZ.

SÍNTESIS



**CINCO**  
MINAS EN OPERACIÓN



MINA FEKOLA INICIÓ PRODUCCIÓN COMERCIAL EL 30 DE NOVIEMBRE DE 2017

**2%**

DE COSTOS PARA INVERSIÓN COMUNITARIA

**17%**

DE COSTOS PARA SALARIOS Y PRESTACIONES DE EMPLEADOS

PUNTOS DESTACADOS

PLANTA SOLAR EN OTJIKOTO PARA REDUCIR COSTOS DE ENERGÍA EN UN

**14%**  
EN 2018



MAYOR ANÁLISIS DE VALOR ECONÓMICO DISTRIBUIDO -

NECESARIO PARA ENTENDER CÓMO HACE IMPACTO

CON VISTAS AL FUTURO

## MEDIOAMBIENTE

SISTEMA DE GESTIÓN AMBIENTAL Y ESTÁNDARES DE DESEMPEÑO IMPLEMENTADOS

PLANES DE RECUPERACIÓN EN MARCHA EN TODOS LOS SITIOS

SÍNTESIS

Rehabilitación progresiva en todas las operaciones



Mejorado el monitoreo del agua en los sitios



Restauración de Arrecife Coralino en Filipinas



Programa de Desarrollo de Chimpancés y Estrategia de Conservación de Especies Prioritarias

PUNTOS DESTACADOS



Mejorar la recopilación de datos hídricos mediante el Marco de Contabilidad de Agua



Hacer proyecto piloto de emisiones de GEI en Otjikoto

CON VISTAS AL FUTURO

- Políticas ambientales, Sistema y Estándares de Gestión a actualizarse en 2018
- Implementar Plan de conservación de biodiversidad cerca de Fekola

## NUESTRA GENTE

**5,178 EMPLEADOS**

**13%**

DE FUERZA LABORAL SON MUJERES



**22%**

DE MUJERES EN PUESTOS SÉNIOR

### SISTEMA Y ESTÁNDARES DE GESTIÓN DE HSMA IMPLEMENTADOS

Planes de Prevención y Preparación ante Emergencias implementados en todos los sitios

**4%**

DE EMPLEADOS EXPATRIADOS; ALTO NIVEL DE EMPLEO LOCAL

#### BARRERAS

PARA LA ENTRADA DE MUJERES A LA INDUSTRIA MINERA, IDENTIFICADAS MEDIANTE CONSULTAS

### ENFOQUE DE RRHH EN EL ESTÁNDAR DE GESTIÓN DEL PERSONAL

**CERO**

LTP en Masbate y Fekola

**NO FALLECIMIENTOS**

50% DE REDUCCIÓN EN LA TASA DE FRECUENCIA DE LTP, GLOBALMENTE



Sensibilizar a trabajadores para adoptar enfoques de "mujeres en la minería"



**ACTUALIZAR POLÍTICA, SISTEMA DE GESTIÓN Y ESTÁNDARES DE HYS EN 2018**

- IDENTIFICAR TODOS LOS INCIDENTES DE ALTO RIESGO
- CONTINUAR CAPACITACIÓN EN RESPUESTA A EMERGENCIAS

SINTEISIS

PUNTOS DESTACADOS

CON VISTAS AL FUTURO

## COMUNIDADES

**SISTEMA Y ESTÁNDARES DE GESTIÓN DE DESEMPEÑO SOCIAL EN MARCHA**

**MECANISMOS DE QUEJAS EN TODOS LOS SITIOS**

Evaluaciones de Derechos Humanos hechas en Mali y Filipinas

Iniciada capacitación sobre Principios Voluntarios de Seguridad y Derechos Humanos



Implementado Sistema de Gestión de Información Social

Elaborado Plan de Cierre Integral para Mina La Libertad (incluye aspectos ambientales y socio-económicos)



Análisis de Brechas de Estándares de Desempeño Social a realizarse en 2018



Planes de Cierre Integrales a desarrollarse en otros sitios

- Evaluación de DDHH para Otjikoto en 2018
- Capacitación sobre Derechos Humanos a implementarse en operaciones adicionales en 2018

SINTEISIS

PUNTOS DESTACADOS

CON VISTAS AL FUTURO

# SOBRE NOSOTROS

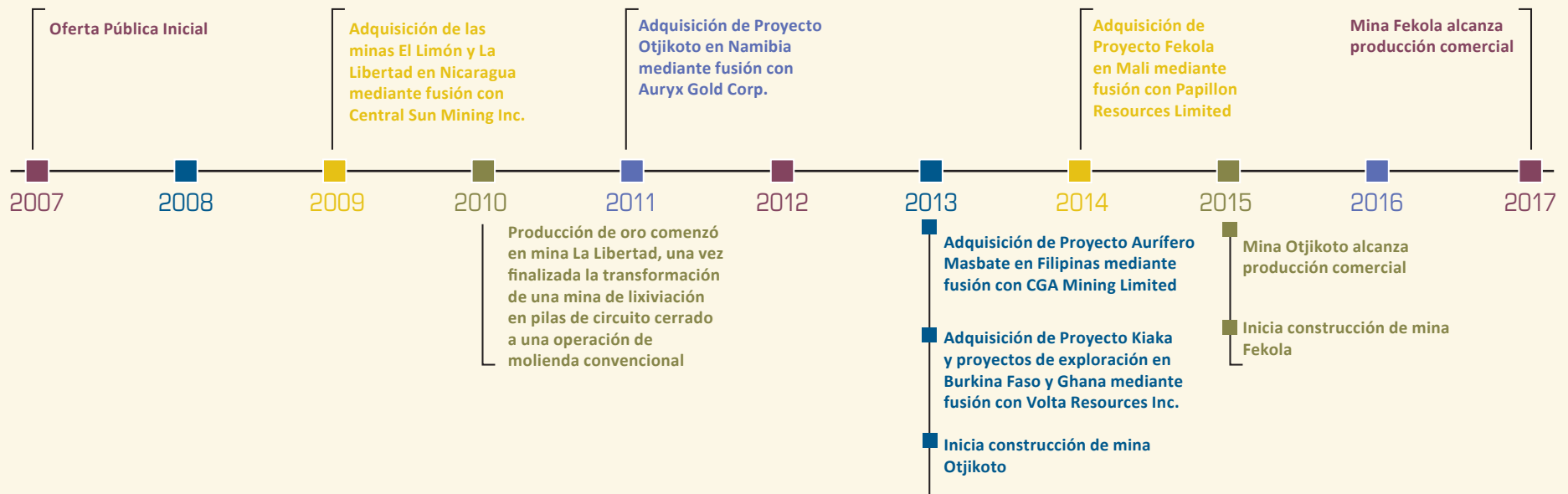
**CRECIMIENTO  
ORGÁNICO SOSTENIDO**

Esta sección cubre

**ESTÁNDARES  
UNIVERSALES**

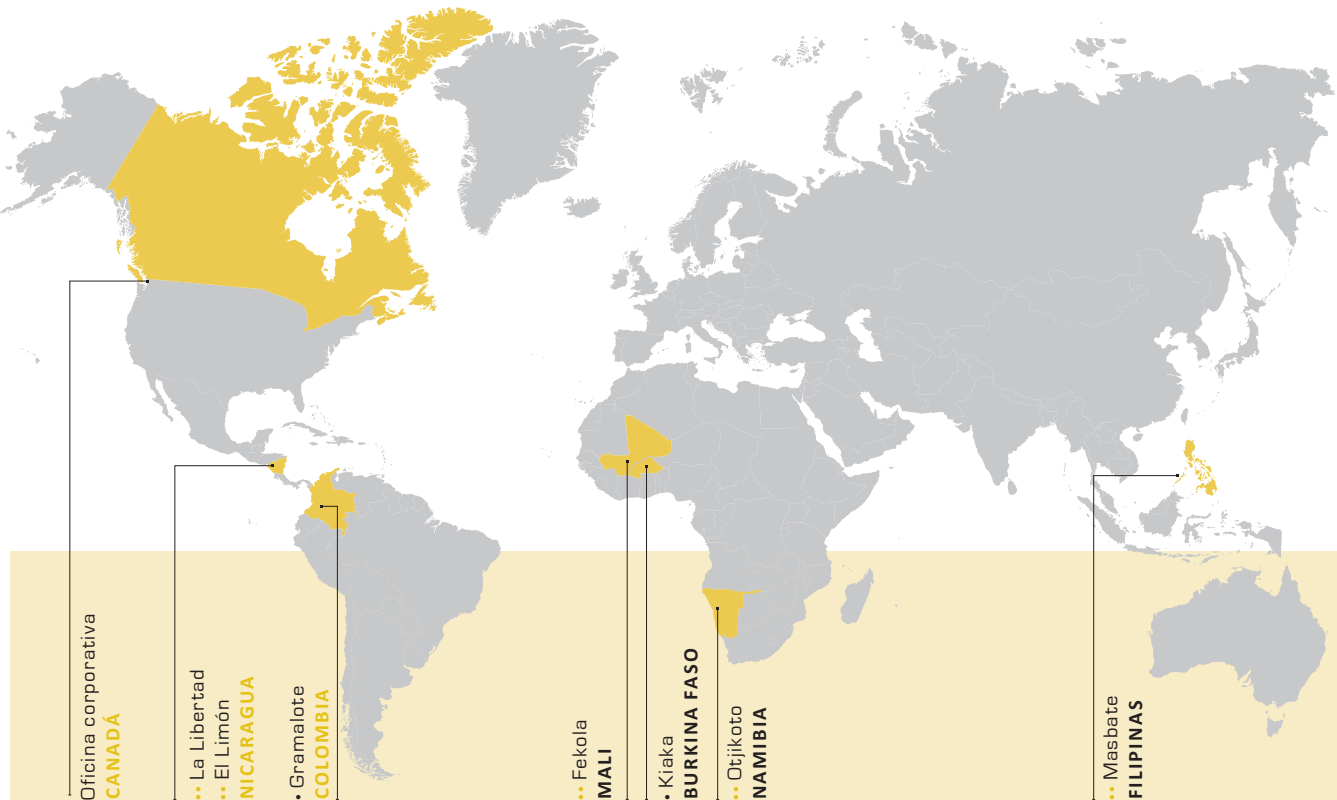
- G4-3
- G4-4
- G4-5
- G4-6
- G4-7
- G4-8
- G4-9
- G4-10
- G4-12
- G4-13
- G4-15
- G4-16
- G4-34
- G4-56

**GRÁFICO 1 | Nuestra Línea de Tiempo**





CON SEDE EN VANCOUVER (CANADÁ), B2GOLD CORP. ES EL NUEVO PRODUCTOR DE ORO SENIOR EN EL MUNDO. FUNDADA EN 2007, HOY B2GOLD CUENTA CON CINCO MINAS DE ORO EN OPERACIÓN Y NUMEROSOS PROYECTOS DE EXPLORACIÓN Y DESARROLLO EN VARIOS PAÍSES, INCLUYENDO NICARAGUA, FILIPINAS, NAMIBIA, MALI, BURKINA FASO, COLOMBIA Y FINLANDIA. CON LA ADICIÓN DE LA QUINTA MINA DE B2GOLD, MINA FEKOLA EN MALI, MANTENEMOS NUESTRA ESTRUCTURA DE BAJO COSTO Y EL PERFIL DE CRECIMIENTO.



Nuestra estrategia es continuar generando un aumento considerable en la producción de oro, ingresos y flujo de caja, centrándonos en el crecimiento orgánico al optimizar la producción de las minas de oro existentes de la Compañía, continuar las actividades de exploración en dichas minas y sus alrededores y explorar prospectos. Al mismo tiempo, a través de su cartera de proyectos y minas de alta calidad, B2Gold procurará permanecer en una sólida posición financiera, reduciendo a la vez sus niveles de endeudamiento, y manteniendo su compromiso con la minería responsable.

En 2017, B2Gold mostró un desempeño excepcional, al lograr otro año récord de producción de oro consolidada— por noveno año consecutivo— y construir y poner en marcha exitosamente nuestra mina emblemática Fekola en el sudoeste de Mali, que alcanzó producción comercial el 30 de noviembre de 2017, con cuatro meses de antelación al calendario original. Con esta mina grande y de bajo costo ahora en producción, programada para producir cerca de un millón de onzas de oro, B2Gold se encuentra encaminada a lograr un crecimiento transformativo en 2018.

.. PRODUCCIÓN DE MINAS • DESARROLLO DE PROYECTOS

# Gobernanza corporativa

Los miembros del equipo ejecutivo y la Junta Directiva (la Junta) de B2Gold Corp. concuerdan en que uno de los aspectos más gratificantes de la industria minera es el impacto socio-económico positivo que puede tener el desarrollo de nuevas minas en las poblaciones locales, que suelen ser áreas remotas y/o empobrecidas del mundo.

La Junta está integrada por ocho directores, siete varones y una mujer, Robin Weisman, quien llegó a nuestra Junta en el 2017, con su valiosa experiencia en RSE y diversidad en el sector minero a través de una amplia gestión en el sector extractivo del Banco Mundial.

Desde la Junta, B2Gold reconoce que la gestión ambiental y la responsabilidad social son componentes esenciales de los negocios en el mundo de hoy. Por eso, integramos los factores ambientales y sociales en nuestra toma de decisiones. El Comité de Salud, Seguridad, Medio Ambiente, Social y Seguridad (HSESS,

por sus siglas en inglés) rige nuestro desempeño en estas áreas. Nuestro Comité de Gobernanza, formado en su totalidad por directores independientes, es responsable de fijar y mantener los estándares del proceso y prácticas de gobernanza corporativa de la Compañía.

Nuestras políticas y estándares se ajustan sustancialmente a los principios del Consejo Internacional de Minería y Metales (ICMM) y de la Corporación Financiera Internacional (IFC). B2Gold es miembro de la Asociación de Minería de Canadá (MAC) y de la Cámara Namibia del Medioambiente.

En el desarrollo y construcción de nuestros activos de exploración, así como en la búsqueda de oportunidades adicionales en todo el mundo, seguimos con nuestro compromiso de mantener los altos estándares que hemos establecido.

Para conocer más detalles sobre nuestras políticas internas relativas a la gobernanza, cuidado ambiental y responsabilidad social, por favor visite el sitio web de la empresa [www.b2gold.com](http://www.b2gold.com)

# PRINCIPIOS RECTORES DEL CÓDIGO

TODOS LOS DIRECTORES, FUNCIONARIOS Y EMPLEADOS DE B2GOLD (EL PERSONAL DE B2GOLD) DEBEN:



ACTUAR CON HONESTIDAD Y DE BUENA FE EN ARAS DE LOS MEJORES INTERESES DE LA COMPAÑÍA.



ACTUAR CON EL DEBIDO CUIDADO, DILIGENCIA Y COMPETENCIA EN EL CUMPLIMIENTO DE LAS FUNCIONES DE SU CARGO.



EVITAR CONFLICTOS DE INTERÉS ENTRE LOS ASUNTOS LABORALES Y PERSONALES.



EJERCER LAS FACULTADES INHERENTES A SU TRABAJO, INVOLUCRAMIENTO U OTRA RELACIÓN CON LA COMPAÑÍA Y UTILIZAR LOS ACTIVOS DE LA MISMA PARA LOS FINES PREVISTOS.



DEMOSTRAR HONRADEZ, VERACIDAD, RESPETO E INTEGRIDAD EN TODAS LAS RELACIONES E INTERACCIONES COMERCIALES CON NUESTROS ACCIONISTAS, CLIENTES, SUPLIDORES, COMPETIDORES Y OTROS EMPLEADOS.



ACTUAR DE CONFORMIDAD CON TODAS LAS LEYES Y REGLAMENTOS APLICABLES, APEGARSE A LAS NORMAS ÉTICAS ESTABLECIDAS EN EL CÓDIGO Y SEGUIR NUESTRAS POLÍTICAS Y PROCEDIMIENTOS. SI ALGUNA LEY APLICABLE CONTRADICE UNA POLÍTICA EN EL CÓDIGO, EL PERSONAL DE B2GOLD DEBE CUMPLIR CON LA LEY APLICABLE. SI UNA COSTUMBRE O POLÍTICA LOCAL CONTRADICE ESTE CÓDIGO, EL PERSONAL DE B2GOLD DEBE CONSULTAR AL COMITÉ DE GOBERNANZA Y CUMPLIR CON ESTE CÓDIGO.

# NUESTRO DESEMPEÑO ECONÓMICO

Esta sección cubre

## ESTÁNDARES UNIVERSALES

- DMA
- G4-9

## ESTÁNDARES TEMÁTICOS

- EC1

**LA INDUSTRIA MINERA DEL ORO SE DESEMPEÑÓ BIEN EN 2017, EN UN CONTEXTO DE ECONOMÍA GLOBAL MÁS FUERTE. LA PRODUCCIÓN MUNDIAL DE LAS MINAS DE ORO ALCANZÓ UNA CIFRA RÉCORD<sup>1</sup>, AUNQUE CON UN CRECIMIENTO MÍNIMO. A MEDIDA QUE LOS MERCADOS VOLVÍAN A NIVELES MÁS SALUDABLES, GOBIERNOS Y COMUNIDADES COMENZARON A RESTABLECER CONTACTOS CON LAS COMPAÑÍAS. EN ALGUNOS CASOS, ESTO SIGNIFICÓ UN PROCESO MÁS CLARO PARA CONVENIOS Y OTORGAMIENTOS DE PERMISOS EN EL PAÍS. SIN EMBARGO, EN OTROS CASOS, ESTO SIGNIFICÓ LA REVALUACIÓN DEL COMERCIO BILATERAL Y LOS ACUERDOS ARANCELARIOS.**

En 2017, B2Gold continuó ejecutando su estrategia de crecimiento orgánico, incluyendo la finalización de Fekola, su mina emblema en Mali. La estrategia de capital de B2Gold durante la fase de construcción de la mina fue financiarla combinando flujo de caja operativo y endeudamiento. Con la mina Fekola ya en marcha exitosamente, B2Gold implementa la segunda parte de su estrategia de capital, que es mantener una sólida posición financiera reduciendo a la vez los niveles generales de endeudamiento.

Durante 2017, celebramos un Convenio Minero (con sus enmiendas) y Acuerdo de Accionistas

con el Estado de Mali para la operación de la mina Fekola. Esta mina se rige por el Código de Minería de 2012, siendo la primera mina metálica importante que se construye y opera en el marco de ese código. La estabilidad financiera y la transparencia que ofrece el Código 2012 significa que tanto B2Gold como el Estado de Mali están bien posicionados para avanzar juntos.

El Código de Minería y el Convenio Minero conexo describen las regalías y los impuestos a los que estará sujeta la mina, y también establece un marco sobre la forma en que se financiarán las obligaciones ambientales.

La ciudadanía en el mundo también continuó expresando un deseo de mayor transparencia en los ingresos, impuestos e inversiones corporativas. Creemos que la transparencia puede ayudar a los actores de interés a entender los ingresos generados por la actividad minera, y cómo se distribuyen para el desarrollo económico y social local, regional y nacional.

Nuestros impuestos pagados a los gobiernos en 2017 se informan al gobierno canadiense por país y proyecto, al tenor de la Ley de Medidas de Transparencia del Sector Extractivo (ESTMA).

<sup>1</sup> Consejo Mundial del Oro; *Gold Demand Trends Full Year 2017*; publicado el 6 de febrero de 2018

## OPERACIONES

**2017 FUE PARA B2GOLD UN IMPORTANTE AÑO DE TRANSFORMACIÓN. LA COMPAÑÍA REGISTRÓ OTRO AÑO RÉCORD DE PRODUCCIÓN DE ORO RENTABLE, AL SUPERAR LAS PROYECCIONES DE PRODUCCIÓN Y COSTOS.**

En sus minas, B2Gold produjo 630,565 onzas de oro a costos operativos de US\$542 por onza y AISC de US\$860 por onza de oro (incluyendo los resultados de producción pre-comercial de Fekola). Además, completó la construcción, con nuestro propio equipo de construcción, de la emblemática mina Fekola (Mali) a fines de septiembre— con tres meses de antelación y según presupuesto.

Además del éxito en la construcción de Fekola en 2017, la mina Masbate en Filipinas y la mina Otjikoto en Namibia, ambas de la Compañía, tuvieron un año de producción récord de oro o casi récord con una producción mayor a la presupuestada y menores costos operativos

y AISC por onza. Para 2017, los ingresos consolidados por oro fueron de US\$638.7 millones (o un récord anual de US\$739.5 millones, incluyendo US\$100.9 millones de ventas de “producción pre-comercial” de Fekola) por ventas de 510,966 onzas (o un récord anual de 590,209 onzas, incluyendo 79,243 onzas de ventas de “producción pre-comercial” de Fekola) a un precio promedio de US\$1,250 por onza, comparados con US\$683.3 millones por ventas de 548,281 onzas a un precio promedio de US\$1,246 por onza en 2016. Para fines contables, los ingresos netos por oro obtenidos de los costos de producción conexos de la venta de producción pre-comercial han sido acreditados a los costos de desarrollo de la propiedad minera de Fekola.

**TABLA 1 | Producción (todas las operaciones de B2Gold)**

	2016	2017	2018
PRODUCCIÓN DE ORO CONSOLIDADA ANUAL	ANUAL REAL <b>550,423</b> ONZAS	RÉCORD ANUAL REAL <b>630,565</b> ONZAS	PREVISIÓN ENTRE <b>910,000 &amp; 950,000</b> ONZAS
COSTOS OPERATIVOS CONSOLIDADOS <sup>(1)</sup>	<b>\$508</b> POR ONZAS	<b>\$542</b> POR ONZAS	ENTRE <b>\$505 &amp; \$550</b> POR ONZAS
COSTOS TOTALES DE SOSTENIMIENTO (AISC) <sup>(1)</sup>	<b>\$794</b> POR ONZAS	<b>\$860</b> POR ONZAS	ENTRE <b>\$780 &amp; \$830</b> POR ONZAS

**NOTAS**

(1) Véase “Mediciones distintas de las NIIF” en la Nota de Advertencia

LOS INGRESOS SE DEFINEN COMO “INGRESOS POR ORO”, DADO QUE LAS GANANCIAS DE LAS VENTAS DE PLATA SE CONSIDERAN UN SUBPRODUCTO Y SE ACREDITAN CONTRA LOS COSTOS DE PRODUCCIÓN PARA FINES CONTABLES. LAS GANANCIAS DERIVADAS DE INGRESOS POR INTERESES O VENTA DE ACTIVOS NO SE CONSIDERAN DE IMPORTANCIA.

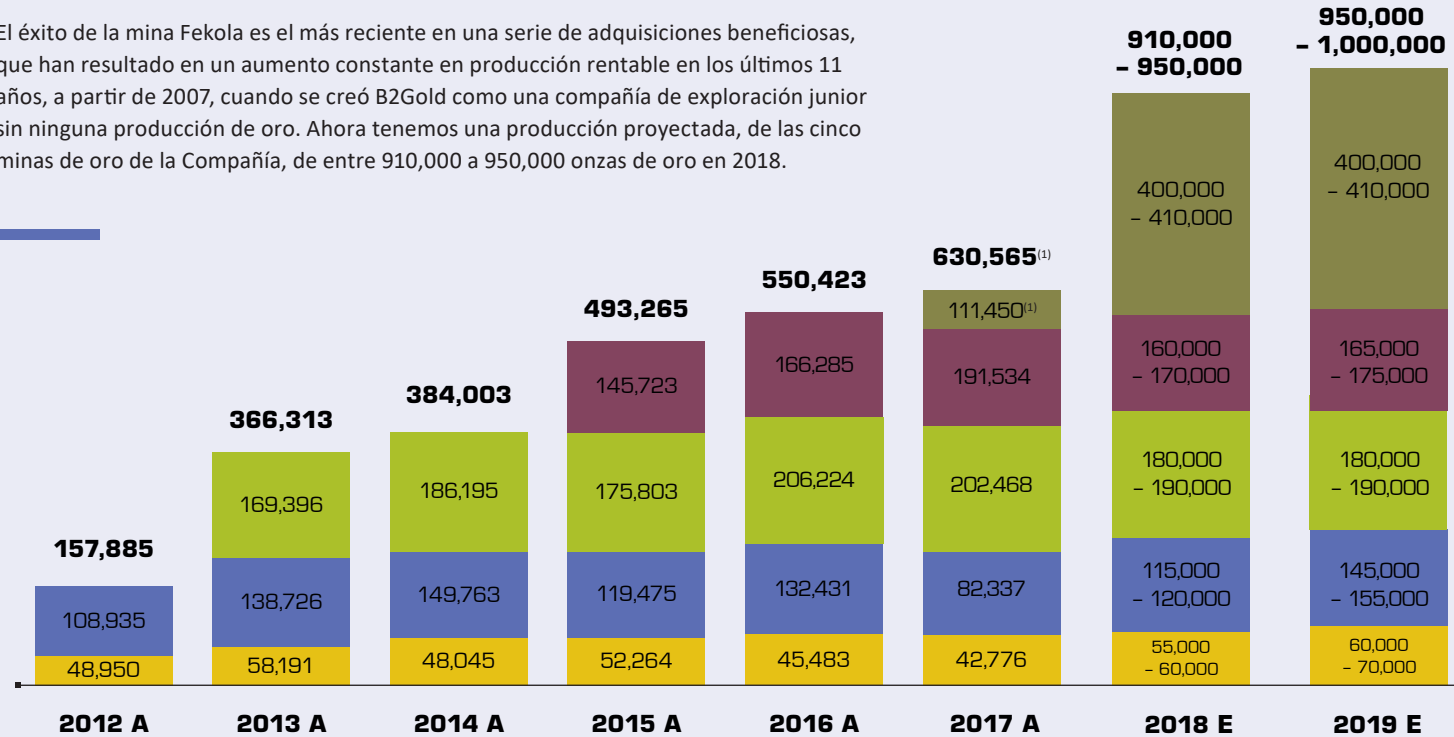
Vemos nuestro desempeño económico como un impulsor de la minería responsable, la cual nos permite generar impactos positivos de largo plazo en las regiones donde trabajamos.

## PERSPECTIVAS

GRÁFICO 2 | Previsión: Producción en onzas

- El Limón Nicaragua
- La Libertad Nicaragua
- Masbate Filipinas
- Otjikoto Namibia
- Fekola Mali

El éxito de la mina Fekola es el más reciente en una serie de adquisiciones beneficiosas, que han resultado en un aumento constante en producción rentable en los últimos 11 años, a partir de 2007, cuando se creó B2Gold como una compañía de exploración junior sin ninguna producción de oro. Ahora tenemos una producción proyectada, de las cinco minas de oro de la Compañía, de entre 910,000 a 950,000 onzas de oro en 2018.



**NOTAS**

(1) Incluye 79,243 oz de oro producidas durante el período de producción pre-comercial de la mina Fekola

A: Real

E: Estimado: Sobre la base de los supuestos actuales

# MEDIAMBIENTE

Esta sección cubre

## **ESTÁNDARES UNIVERSALES**

- DMA
- G4-14

## **ESTÁNDARES TEMÁTICOS**

- EN8
- EN11
- EN14
- EN15
- EN22
- EN23
- EN24
- EN29
- MM1
- MM10



**LA INDUSTRIA MINERA, DEBIDO A LA NATURALEZA DE SUS OPERACIONES, TIENE EL POTENCIAL DE PROVOCAR UN IMPACTO ADVERSO SOBRE EL MEDIOAMBIENTE (P. EJ. ALTERACIÓN FÍSICA DE LA TIERRA, GENERACIÓN DE EMISIONES EN AIRE Y AGUA, USO DE RECURSOS Y PROCESOS DE PRODUCCIÓN ASOCIADOS).**

*Nuestras operaciones y estrategias de crecimiento dependen de la obtención y mantenimiento del acceso a recursos naturales como la tierra, la biodiversidad, el agua y el aire. Por eso, B2Gold aplica un enfoque preventivo en todos sus procesos y tiene el firme compromiso de minimizar el impacto sobre el medioambiente en las áreas donde opera y conservar su calidad.*

Con el fin de asegurarnos de poder reducir los impactos ambientales potenciales de nuestras operaciones, cumplimos con las regulaciones nacionales de los países donde operamos; y aplicamos Estándares del Sistema de Gestión de Higiene, Seguridad y Medioambiente (SGHSMA) y Estándares de Desempeño Ambiental y Biodiversidad basados en estándares internacionales como las normas pertinentes ISO (International Organization for Standardization), las normas de las Series de Evaluación y Seguridad Ocupacional (OHSAS), y las Normas de Desempeño de la IFC.

Incorporada a nuestras Políticas y Estándares de HSMA y a nuestros

procesos de gestión del riesgo ambiental, al formular o implementar cambios en nuestras operaciones, se encuentra la evaluación tanto de los potenciales impactos ambientales como la manera de mitigarlos, aún cuando exista una falta de certeza científica sobre la probabilidad o magnitud de los impactos.

Como parte de nuestro compromiso ambiental corporativo, proporcionamos suficientes recursos para asegurar que los riesgos ambientales se traten adecuadamente durante todas las fases (exploración, diseño, construcción, operaciones y cierre) de cada proyecto. Es decir que nos proponemos evitar o, donde esto no es posible, minimizar nuestros impactos, contribuyendo

al mismo tiempo con beneficios ambientales duraderos en todas las regiones donde operamos.

En caso de que persistan impactos inadmisibles, nos centramos en ejecutar acciones compensatorias que se ocupen de los impactos residuales sobre el medioambiente.

En el 2018, actualizaremos nuestras políticas Ambientales y de Biodiversidad así como nuestros Estándares del Sistema de Gestión y de Desempeño de HSMA, con el objetivo de incorporar avances y mejoras de los estándares de la industria, y reflejar el crecimiento de la gestión general de B2Gold en materia de riesgos y desempeño de HSMA.

# AGUA

*En la industria minera, la gestión del agua se ha convertido en un tema crítico debido a que la minería usualmente utiliza grandes volúmenes de agua y puede potencialmente afectar la calidad de la misma, lo que a su vez puede tener repercusiones sobre otros usuarios del agua. Por tanto, la industria puede afectar y es afectada por cuestiones de disponibilidad y calidad del agua.*

*La sostenibilidad de nuestras operaciones descansa en nuestra capacidad para obtener la calidad y la cantidad apropiada de agua y utilizar este recurso de manera responsable. Sin un acceso adecuado a agua, nuestras operaciones podrían no funcionar. Asimismo, la gestión responsable del agua es fundamental para mantener la confianza de las comunidades de interés en las áreas donde operamos.*

*Los riesgos e impactos por el agua experimentados por nuestras operaciones varían de región a región. Algunos sitios están en entornos de escasez hídrica; otros tienen que manejar temas de exceso de agua, de calidad del agua o de descarga de agua. Además, las comunidades cerca de nuestras operaciones, o con quienes compartimos cuencas, se preocupan por el acceso a cantidades suficientes de agua limpia para la salud física y el bienestar, y por mantener el medioambiente local.*

## GESTIÓN DEL AGUA

La guía de nuestro enfoque para gestionar responsablemente los recursos hídricos es nuestro Estándar de Desempeño de Gestión del Agua, el cual establece los requisitos mínimos para planificar, gestionar y monitorear en forma proactiva nuestros riesgos y desempeño a lo largo del ciclo de vida de mina a fin de proteger la salud humana, el medioambiente y los recursos hídricos.

Nuestros esfuerzos se concentran en mantener el agua limpia mediante una estrategia que evita afectar la calidad del agua siempre que sea posible. Evitamos que las aguas de los alrededores sean afectadas por nuestras operaciones y; utilizamos revestimientos de polietileno de alta densidad (HDPE) dentro de nuestras presas de colas (PDC) y estanques para almacenamiento de agua cianurada (en caso necesario), lo que minimiza el potencial de filtración hacia los recursos de agua subterránea.

B2Gold maneja también PDC sin revestimiento HDPE (una instalación en Filipinas, que en la actualidad recibe deposición adicional de colas; y tres<sup>2</sup> en Nicaragua, que han alcanzado su capacidad y están en rehabilitación). Estas presas de colas estaban instaladas antes de su adquisición por B2Gold. Tanto nuestras instalaciones revestidas con HDPE como las que no lo están son gestionadas y monitoreadas de manera que no tengan impactos adversos sobre el medioambiente.

Todas nuestras operaciones reciclan agua del proceso para minimizar el uso de agua fresca en la mayor medida posible.

Cada una de nuestras operaciones realiza balances de agua para todo el sitio, los cuales son componentes esenciales de nuestra estrategia de gestión del agua. Estos balances de agua ofrecen una visión detallada de los aportes de agua, su consumo y de los volúmenes de re-uso/reciclaje y descarga en cada operación. Se utilizan como herramienta para la toma de decisiones dirigidas a valorar las alternativas de gestión del agua y evaluar el desempeño de la gestión del agua en una operación.

En caso de que sea necesario, el agua se trata para cumplir con los estándares de calidad y requisitos reglamentarios aplicables antes de descargarla con seguridad de regreso al medioambiente. Para garantizar que no afectamos adversamente los recursos hídricos y en cumplimiento con los estándares, regulaciones y permisos aplicables, monitoreamos la calidad del agua que se descarga de nuestras operaciones al medioambiente, así como también varios parámetros de agua superficial y subterránea en los alrededores de nuestras operaciones.

<sup>2</sup> Nuestra PDC Santa Rosa Oeste está construida inmediatamente gradiente arriba de la antigua PDC Santa Rosa, y drena en ella. Aquí se informan como dos instalaciones.

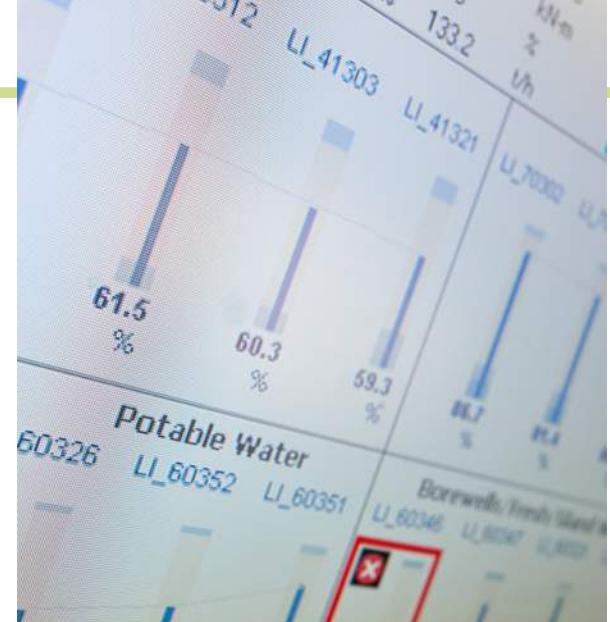
TODAS NUESTRAS OPERACIONES  
RECICLAN AGUA DEL PROCESO PARA  
MINIMIZAR EL USO DE AGUA FRESCA  
EN LA MAYOR MEDIDA POSIBLE



### USO DEL AGUA

En nuestros distintos sitios, se extrae agua de fuentes de agua superficial y subterránea así como también se acopia de la escorrentía. El agua se descarga a varios ambientes receptores. Dado que nuestras operaciones se encuentran en todo el mundo, cada una enfrenta distintos retos para medir la captación de agua dependiendo del suministro y la demanda del sitio.

En 2017, hemos trabajado en los sitios para mejorar las mediciones de cantidad de agua, instalando flujómetros y procesos para poder obtener datos precisos sobre captación y descarga de agua. A medida que continuamos mejorando los procesos de recopilación de datos y reunimos datos confiables, B2Gold utilizará esta información para mejorar sus prácticas de gestión del agua, con el objetivo de aumentar la eficiencia en el uso de este recurso.



Puesto que nuestro consumo de agua total puede variar debido a factores como nuevas minas y cambios en procesos, en 2017 registramos el índice de uso del agua. Calculamos dicho índice como la cantidad de agua utilizada por cantidad de mineral extraído – m<sup>3</sup> por tonelada (t). Consideramos que es una medición más significativa para dar seguimiento a la manera en que gestionamos este recurso. Además, agregamos clasificaciones a nuestras descargas basadas en su destino.

*Es decir que en el 2017 hicimos mejoras a nuestra recopilación de datos. Sin embargo, restan mejoras por hacerse y en 2018 continuaremos implementando medidas adicionales para utilizar datos e información más completos y así seguir mejorando nuestras prácticas de gestión del agua.*

## ARTÍCULOS DE INTERÉS

## NICARAGUA

**Inversiones sostenibles**

Apoyando para que comunidades tengan agua potable



**PROYECTOS FINANCIADOS POR B2GOLD PERMITEN QUE MÁS DE 13,000 NICARAGÜENSES TENGAN ACCESO A AGUA POTABLE EN LOS MUNICIPIOS DE SANTO DOMINGO Y LA LIBERTAD.**

“Ahora que ya tenemos agua en nuestros hogares todo es muy diferente,” expresó Rosa Gaytán, habitante del Barrio José Bregeón en Santo Domingo, Chontales. “Ya no tenemos que ir al río, ni hacer largas caminatas. Podemos hacer todas las cosas dentro de nuestra propia casa”.

Rosa es una de las miles de personas beneficiadas con el Proyecto de Agua Potable en Santo Domingo, implementado por B2Gold y la Empresa Nicaragüense de Acueductos y Alcantarillados (ENACAL). B2Gold también trabajó en alianza con ENACAL en un proyecto de agua potable similar que permitió a las familias en el municipio de La Libertad mejorar sus condiciones de vida. Alrededor de 500 familias en La Libertad se han beneficiado de la ampliación y mejoramiento del sistema de agua potable en ese municipio.

Los proyectos de agua potable en La Libertad y Santo Domingo incluyeron

la realización de estudios y diseños, la instalación de plantas de tratamiento de agua, así como el mejoramiento y ampliación de los sistemas de distribución a través de la instalación de sedimentadores y equipo de bombeo.

Paralelo a estas inversiones, B2Gold también ha abierto sus puertas para mostrar a la comunidad las prácticas de gestión interna del recurso. Como resultado, más de 300 personas de los municipios han podido ver de primera mano cómo una empresa minera moderna conserva y protege los recursos hídricos locales.

Como parte de sus esfuerzos en pro de la gestión ambiental, B2Gold también realiza monitoreos de las fuentes de agua en las zonas donde opera.

Además, B2Gold ha sembrado más de un millón de árboles en Nicaragua, a través de campañas de reforestación que priorizan las zonas cercanas a fuentes de agua. La empresa tiene tres viveros en Nicaragua, con una capacidad de producir más de 300,000 plantas por año.

# ENERGÍA Y CAMBIO CLIMÁTICO

*Nuestras operaciones requieren un uso intensivo de energía y utilizan grandes cantidades de combustible diésel y energía eléctrica. Además de estar entre nuestros mayores gastos, ambas fuentes de energía emiten gases de efecto invernadero (GEI), por lo cual, el uso responsable de la energía demanda mayor eficiencia y, al existir razones comerciales, la adopción de combustibles alternativos y energías renovables.*

En 2017 comenzamos a desarrollar nuestros procesos de informe de emisiones de GEI y planeamos poner a prueba nuestras prácticas de informe de emisiones de GEI en una o más operaciones en 2018. Una vez hayamos puesto en práctica con éxito nuestros protocolos de informe, nos extenderemos a todas las operaciones y quizás podamos estimar retrospectivamente los datos históricos del uso de combustible en la operación.

Las fuentes clave de las emisiones directas de GEI en nuestras operaciones provienen de la electricidad para operar nuestras plantas de procesamiento (desde trituración

y molienda hasta lixiviación, electrodeposición y fundición), y del combustible para el equipo móvil. Nuestras operaciones de La Libertad y El Limón compran su electricidad de la red, con generadores de diésel de respaldo.

En 2017, informamos sobre uso total de electricidad (Wh) e intensidad del uso de electricidad como la cantidad de electricidad utilizada por tonelada (t) consolidada de roca extraída (Wh/t de mineral extraído). Además de la cantidad de electricidad que utilizamos, informamos las cantidades de hidrocarburos que consumimos en nuestras minas en operación.

## BIODIVERSIDAD

*Las actividades mineras tienen el potencial de generar un impacto sobre la biodiversidad y alterar los ecosistemas de manera significativa y altamente visible. Los impactos directos pueden resultar de cualquier actividad minera que involucre alteraciones al terreno o descargas a los cuerpos de agua o al aire. Los impactos indirectos pueden resultar de cambios sociales o ambientales inducidos por operaciones mineras, en particular cuando la minería abre un área para otras actividades económicas y mayor vivienda. Cuando las minas se desarrollan en paisajes donde existen otras presiones sobre la biodiversidad, también debe considerarse el potencial de impactos acumulativos.*

*Reconocemos que nuestras actividades tienen el potencial de impactar la biodiversidad y alterar los ecosistemas de manera significativa en las regiones donde operamos, lo que podría afectar tanto las especies individuales y la provisión de servicios ecosistémicos críticos de los que dependen las comunidades de todas las especies. Por tanto, es importante que nosotros trabajemos de manera que se minimicen y mitiguen nuestros impactos sobre la biodiversidad.*

*Las empresas de minería responsable también pueden crear oportunidades significativas para lograr impactos positivos sobre la biodiversidad, lo que puede incluir la protección y restauración de ecosistemas y compartir experiencias para mejorar la gestión de la biodiversidad.*

### ÁREAS PROTEGIDAS Y CON GRAN BIODIVERSIDAD

Las áreas protegidas incluyen las zonas establecidas por la ley nacional o regional, o designadas por organizaciones internacionales, así como las declaradas Patrimonio de la Humanidad por la Organización de las Naciones Unidas para la Educación, la Ciencia y la Cultura (UNESCO) y las áreas protegidas categoría Ia, Ib, II, III o IV de la Unión Internacional para la Conservación de la Naturaleza (UICN).

Las áreas de alto valor en biodiversidad tienen características que brindan servicios ecosistémicos esenciales de los que dependen humanos y animales, y abundancia de especies vulnerables o endémicas, y/o grandes áreas de hábitat natural relativamente intacto.

Ninguna de nuestras operaciones se encuentra ni dentro ni en las proximidades de áreas protegidas establecidas por organizaciones internacionales o la legislación nacional. Sin embargo, cada una de nuestras operaciones posee especies con algún nivel de riesgo dentro y/o en su vecindad. La mayoría de estas especies están en una clasificación de amenaza más baja de conservación (Vulnerable - VU).

Sin embargo, algunas especies identificadas en la vecindad de nuestras operaciones en Mali y Filipinas están categorizadas como en peligro (EN) o en peligro crítico (CR) por la UICN. La presencia de estas especies en peligro próximas a nuestros sitios de Fekola y Masbate indica la existencia de áreas de alto valor en biodiversidad, lo que entonces nos compromete aún más a la estricta gestión responsable de nuestra gestión de la biodiversidad para cada operación.





## RECUPERACIÓN Y CIERRE DE MINAS

*El cierre responsable de nuestros sitios y la gestión de nuestras propiedades forman parte importante de nuestro compromiso de establecer una conservación ambiental de largo plazo de las áreas donde operamos. El cierre apropiado de una mina puede minimizar significativamente los riesgos y obligaciones, reducir la necesidad de gestionar la propiedad a perpetuidad y la transición exitosa del terreno de una explotación minera a un recurso de tierra estable, que aporte beneficios comunitarios sostenibles a las generaciones venideras.*

El enfoque para la recuperación responsable de nuestros sitios es guiado por nuestro Estándar de Desempeño para la Planificación de la Recuperación y Cierre, que determina los requisitos mínimos para planificar, gestionar y monitorear en forma proactiva las obligaciones de largo plazo asociadas con nuestros sitios.

Además de esto, nuestro Estándar de Cierre Social y el Kit de Herramientas de RRHH para Cierre de Mina (Mine Closure HR Toolkit) aseguran que examinemos los impactos socioeconómicos del cierre, incluyendo los relativos a empleo y adquisiciones, ingresos gubernamentales, proyectos comunitarios y uso del suelo. En la Sección 8 se describe cómo abordamos los impactos sociales.

Al mismo tiempo que operamos en un sitio, recuperamos progresivamente partes de la mina que ya no se necesitan para propósitos de extracción. A medida que una operación madura, actualizamos su Plan de Recuperación y Cierre para que refleje los cambios significativos en el proyecto e incorporar los resultados de las actividades de recuperación y monitoreo, o de los efectos del trabajo con los actores de interés.

Además, muchas jurisdicciones exigen a las compañías mineras depositar garantías financieras para todos o parte de los costos restantes

asociados a la recuperación de la mina y la protección a largo plazo del medioambiente.

Esta es una medida de precaución para asegurar que los gobiernos no tengan que aportar desproporcionadamente a los costos de recuperación y protección ambiental de un sitio minero si una compañía no puede cumplir su obligación de cerrarlo y recuperarlo plenamente. B2Gold actualmente deposita todas las garantías financieras que estas jurisdicciones exigen.

Una vez que la operación cierra, quizás aún requiera monitoreo y gestión a largo plazo. Esto es para asegurar que nuestras acciones de cierre sigan siendo exitosas en el logro de los objetivos del cierre.

En 2017 se establecieron Planes de Recuperación y Cierre de Mina en cada una de nuestras minas en operación. Nuestra mina La Libertad formó un Comité para el Cierre y Transición de Mina en 2017, y formuló un plan en etapas que incluye no sólo la rehabilitación y estabilización ambientales, sino también la transición socioeconómica a un futuro post-mina para trabajadores y comunidades. En 2018 los planes operativos se han modificado para incorporar la terminación de una serie de instalaciones, (p.ej. tajo Los Ángeles, y botaderos 6, 7, 8 y 11) para facilitar su cierre final.

## MANEJO DE DESECHOS

*Las actividades mineras pueden generar cantidades considerables de desechos tanto mineros como no mineros. Estos desechos, así como el proceso para almacenarlos y transportarlos, pueden plantear riesgos ambientales y de salud pública. La gestión eficaz de los desechos y garantizar su almacenamiento y transporte seguros es vital para proteger a las personas y al medioambiente.*

Nuestro Estándar de Desempeño para Manejo de Desechos Ajenos al Proceso guía nuestras operaciones en el manejo de desechos no peligrosos, desechos peligrosos y agua residual, con el objetivo de asegurar la protección de la salud humana y el medioambiente.

Los desechos se separan, recogen, transportan, almacenan y eliminan o reciclan según los Planes de Manejo de Desechos establecidos. Apuntamos a minimizar las cantidades de desechos que producimos, y los materiales se reúsan o reciclan siempre que

sea posible. Todos los materiales se reciclan o eliminan de conformidad con todas las obligaciones reglamentarias, licencias y otros requisitos del país.

Los desechos no peligrosos en nuestras operaciones suelen ser chatarra, desechos de madera, vidrio, llantas, cartón y papel. Los principales desechos peligrosos producidos en nuestras operaciones incluyen aceite, solventes, anti-congelante, pintura, baterías y tubos fluorescentes.

Nuestros Estándares de Desempeño para Manejo de Roca Estéril y Manejo de Colas guían nuestro enfoque de manejo de estos materiales y las instalaciones diseñadas para almacenarlos.

Nuestro Estándar de Roca Estéril establece que los sitios caractericen la roca estéril y diseñen, construyan, operen, recuperen y cierren cuidadosamente los acopios de roca. También se ocupa de los riesgos a la calidad del agua superficial y

subterránea por el drenaje ácido de roca (DAR).

Nuestro Estándar para Manejo de Colas estipula que los sitios realicen investigaciones de línea base y evalúen los impactos potenciales antes de la colocación de las colas: diseñar, construir, operar y cerrar instalaciones de forma que sean estables en términos geotécnicos y geoquímicos; y que protejan la vida humana y el medioambiente. Este estándar se actualizará en 2018 (junto con todos nuestros estándares de HSMA) para incorporar mejoras.

En importante mencionar que en algunos sitios, aunque se hacen intentos de separar y preparar desechos para el reciclaje, se carece de iniciativas o prácticas de reciclaje de desechos por las autoridades locales o la industria privada, lo cual afecta la calidad de nuestras iniciativas de reciclaje.





NUESTRO ENFOQUE DE TRANSPORTE, ALMACENAMIENTO, USO Y ELIMINACIÓN DE CIANURO ES GUIADO POR NUESTRO ESTÁNDAR DE DESEMPEÑO PARA MANEJO DE CIANURO, EL CUAL SE BASA EN LOS NUEVE PRINCIPIOS DEL CÓDIGO INTERNACIONAL PARA EL MANEJO DEL CIANURO.



**TABLA 2 | Desechos producidos**

Tipo de desechos	Unidades	2016	2017
<b>Total roca estéril*</b>	'000 t	50,888	75,047
<b>Total colas</b>	'000 t	13,135	14,271
<b>Total desechos no mineros**</b>	t	2,709	6,570
<b>Total desechos peligrosos</b>	t	1,415	2,554
Desechos oleosos	t	934	1,334
Materiales impregnados por hidrocarburos	t	451	657
<b>Total desechos no peligrosos**</b>	t	1,294	4,016
<b>Total desechos no peligrosos reciclados**</b>	t	851	2,932

**NOTAS**

\* Los datos de 2016 excluyen el tonelaje de estéril de tajo a cielo abierto de mina El Limón.

\*\* Los datos de 2016 excluyen el tonelaje de chatarra reciclada de mina Masbate.

## MANEJO DEL CIANURO

El cianuro de sodio es un producto químico esencial en el procesamiento de mineral aurífero ya que actualmente el proceso de cianuración es la técnica metalúrgica más eficaz, económica y segura para recuperar oro. Dado que el cianuro puede plantear graves riesgos a la salud de los seres humanos, animales y vida vegetal, el derecho a la salud ha sido identificado como un tema destacado de derechos humanos asociado a nuestras actividades comerciales.

Nuestro enfoque de transporte, almacenamiento, uso y eliminación de cianuro es guiado por nuestro Estándar de Desempeño para Manejo de Cianuro. Nuestro Estándar se basa en los nueve principios del Código Internacional para el Manejo del Cianuro, y requerimos que nuestras prácticas y desempeño operativos se ajusten a dicho Código. Auditores expertos independientes realizan de manera constante auditorías de nuestras operaciones con respecto al Estándar del Cianuro.

En 2017, nuestras operaciones globales utilizaron 7,171 t de cianuro de sodio. Clasificamos los incidentes relacionados con cianuro según una escala de riesgos de bajo a intermedio, alto o extremo. En 2017, no tuvimos ningún incidente relacionado al cianuro clasificado como alto o extremo.

**TABLA 3 | Material usado**

Material	Unidades	2017
<b>Cianuro</b>	t	7,171
<b>Grasa y Lubricantes</b>	kL	1,234
<b>Diesel</b>	kL	66,540
<b>Gasolina</b>	kL	22
<b>Combustible de Aceite Pesado</b>	kL	66,803

## CUMPLIMIENTO E INCIDENTES AMBIENTALES

### CUMPLIMIENTO

Hemos asumido un compromiso con el cumplimiento de los requisitos reglamentarios y de permisos. Nuestro enfoque de gestión del cumplimiento legal es guiado por nuestro Estándar del Sistema de Gestión del Cumplimiento de Obligaciones Legales y Evaluación.

Este estándar fija nuestra guía de requisitos mínimos en nuestras operaciones para asegurar que implementamos procesos y sistemas formales para identificar y gestionar nuestras obligaciones con respecto a las distintas leyes, reglamentos, reglas y otras obligaciones de HSMA nacionales, provinciales/estatales y locales/municipales, que aplican a nuestras operaciones.

Damos seguimiento a nuestro cumplimiento mediante registros legales y de permisos, inspecciones y auditorías y monitoreo ambiental. Además, investigamos y damos seguimiento a los

incidentes ambientales para entender las causas de los eventos, y así desarrollar estrategias de mitigación y evitar que los eventos se repitan.

Como informamos en 2016, no todos nuestros sitios han efectuado auditorías de cumplimiento ambiental detalladas y, desafortunadamente, no logramos avances significativos en esta área en 2017. Si bien necesitamos mejorar para formalizar algunos procesos de monitoreo del cumplimiento, ninguna de nuestras operaciones informó de algún incumplimiento significativo en materia de regulaciones o de permisos ambientales en 2017.

Los Estándares internos del Sistema de Gestión de HSMA de B2Gold armonizan con las normas ISO, OHSAS y otras normas internacionales de mejores prácticas.



### INCIDENTES AMBIENTALES

Un incidente es un evento no intencionado que, en la gran mayoría de casos, se controla de inmediato y no tiene implicaciones ambientales.

Todas nuestras operaciones cuentan con medidas de control para minimizar la probabilidad de incidentes ambientales y mitigar los efectos potenciales sobre el medioambiente cuando ocurren los incidentes. Las medidas de control incluyen consideraciones de diseño de la instalación, medidas para la contención de derrames, procedimientos operativos, capacitación, inspecciones regulares, y la identificación de problemas potenciales mediante evaluaciones internas de riesgos.

Los incidentes ambientales significativos se investigan para identificar las causas, y así poner en marcha medidas preventivas y acciones correctivas.

Clasificamos los incidentes ambientales ya sea como menores o significativos, según la amenaza potencial del evento al medioambiente (en particular, los cuerpos receptores de agua); también se toma en consideración si el incidente ambiental resulta o no en impactos fuera del sitio (p. ej. que el derrame pase los límites de la operación), si se requiere informarlo a las autoridades regulatorias o si existen otras consideraciones de ley. No registramos ningún evento ambiental significativo en nuestras minas en Nicaragua en 2017.





# NUESTRA GENTE

Esta sección cubre

## ESTÁNDARES UNIVERSALES

- DMA
- G4-9
- G4-10
- G4-11

## ESTÁNDARES TEMÁTICOS

- EC6
- LA1
- LA2
- LA4
- LA5
- LA6
- LA7
- LA8
- LA12
- LA13
- HR4
- MM4
- MM10

## EMPLEO

LA POBLACIÓN PUEDE BENEFICIARSE EN GRAN MEDIDA DE LOS IMPACTOS SOCIALES Y ECONÓMICOS DE UN PROYECTO MINERO CUANDO SE MIDE EN TÉRMINOS DE GENERACIÓN DE EMPLEO E INGRESOS. EN EL MUNDO, EL SECTOR MINERO FORMAL EMPLEA Y TRANSFIERE HABILIDADES A ENTRE DOS Y CUATRO MILLONES DE PERSONAS. AL TOMAR EN CUENTA LOS IMPACTOS INDIRECTOS, LOS BENEFICIOS SOCIALES Y ECONÓMICOS SE AMPLÍAN POR UN EFECTO MULTIPLICADOR DE ENTRE DOS A CINCO.

*Aunque nuestra sede está en Canadá, somos una compañía minera internacional que considera a todos los empleados parte de la familia de B2Gold. Nuestros logros como compañía son posibles gracias a los logros de nuestra gente.*

Como empleadores progresistas, generamos oportunidades para que la gente desarrolle sus carreras, capacitamos a los empleados para que adquieran nuevas habilidades, establecemos iniciativas para pasantías, y hemos abierto las puertas a las mujeres, a las minorías y a pueblos históricamente desfavorecidos. Este entorno atrae a personas talentosas que pueden desarrollar sus carreras y proporcionar un ingreso estable a sus familias.

Al final del 2017, nuestros empleados totalizaron 5,178, un aumento del 31% con respecto a 2016. El fuerte cambio es principalmente resultado de las

necesidades de empleo al inicio y al final de la fase de construcción de nuestra nueva mina Fekola, que experimentó la transición de la fase de construcción a la fase de operaciones.

Las estadísticas de empleo se ven afectadas por los proyectos en desarrollo que dan trabajo a un número significativo de empleados con contratos de duración determinada de plazo fijo, debido a la naturaleza finita de una fase de construcción.

En 2017, el empleo permanente en general era del 59% (ligeramente más del 57% del 2016). En la actualidad, Fekola contrata personal para sus operaciones mineras en su mayoría bajo contratos de duración determinada, mientras que el 94% de los empleados en nuestras operaciones en Namibia, Nicaragua y Filipinas (colectivamente) son empleados permanentes.

<sup>3</sup> Fuente: *Economic Impact of World Mining*, Departamento de Minería del Grupo del Banco Mundial, Washington, D.C., USA.

<sup>4</sup> El empleo total incluye mano de obra contratada supervisada pero no incluye empleados de contratistas no supervisados. Las cifras informadas incluyen empleados permanentes de tiempo completo y tiempo parcial, así como también empleados temporales.

## EMPLEO LOCAL

*Nuestro compromiso con el empleo local lo guía nuestro Estándar de Contenido Local, que promueve estrategias para fortalecer ese tipo de empleo. Tenemos la motivación de desarrollar un perfil de empleo que calce con la demografía y las iniciativas de empoderamiento de los respectivos contextos nacionales, incorporando a la vez nuestra cultura inclusiva para atraer talento de todo el mundo. La riqueza de nuestra diversidad de fuerza laboral – como en la fase de construcción de Fekola con personas de 20 países trabajando juntas en forma productiva – es algo de lo que realmente nos sentimos orgullosos. Nuestros empleados locales valoran esta diversidad, considerando que están expuestos a distintas culturas y experiencias de trabajo.*

La compañía mantiene una tasa mínima de empleo para expatriados y prioriza contratar mayormente en los ámbitos locales o nacionales. En todas las operaciones, sólo el 4% son empleados expatriados, lo que indica un alto nivel de empleo local. En regiones con minas en operación produciendo todo el año, (p. ej. Namibia, Nicaragua y Filipinas), los empleados expatriados constituyen alrededor del 2%.

En las regiones donde tenemos proyectos de exploración o desarrollo, la tasa de expatriados es mayor – ya sea debido a bajas cifras de trabajadores o la necesidad de habilidades especializadas.

En nuestras operaciones en el extranjero, el 77% de la Alta Gerencia es local (Filipinas el 80%, Nicaragua el 77%, y Namibia el 67%). La Alta Gerencia incluye Ejecutivos y Jefes de Departamento en cada región. Se define como “local” a las personas nacidas en el mismo país de operación, o aquellas que tienen el derecho legal de residir indefinidamente en ese país.



# GÉNERO, DIVERSIDAD Y EQUIDAD



*Si bien nos sentimos orgullosos de la diversidad cultural entre nuestra gente, sólo el 13% de nuestra fuerza laboral total son mujeres.*

En 2017, a través de consultas y participación conocimos mejor la realidad de la mujer en la industria minera. Como resultado, nuestra Gerencia Corporativa de Recursos Humanos (RRHH) ha comenzado a participar en varias plataformas con otras minas y foros sobre “la mujer en la minería”. Asimismo, las discusiones entre nuestros Gerentes regionales de RRHH en B2Gold han identificado los obstáculos que existen para las mujeres en el lugar de trabajo. Muchas observaciones de nuestros Gerentes de RRHH trascienden la cultura y la geografía y son comunes para la industria minera.

La compañía comenzó a examinar las tasas reales de remuneración a través de sus operaciones. En 2017, como parte de sus esfuerzos para asegurar que se practique la equidad en el lugar de trabajo, se recogieron datos sobre empleo en razón del género por operación y por categoría laboral. La información todavía se está analizando y se reportará en el futuro.

Reconocemos que todavía nos encontramos en las etapas de planificación de nuestras estrategias dirigidas a promover la empleabilidad de la mujer y a sensibilizar el lugar de trabajo para generar iniciativas sobre “la mujer en la minería”. Las áreas de enfoque podrían incluir prácticas de contratación, capacitación y desarrollo, pasantías y la promoción entre mujeres jóvenes de profesiones relacionadas con la minería.

Nuestros objetivos de empleo y diversidad locales también son alcanzables porque nuestras operaciones ofrecen oportunidades de empleo a personas con distintos niveles de habilidades. La diversidad y la equidad también se evalúan en los niveles superiores.





### SALARIOS Y BENEFICIOS

En una industria que compite por habilidades, la retención del personal mediante la oferta de un lugar de trabajo digno y seguro, así como paquetes de remuneración competitivos es de suma importancia. Dado que nuestra gente trabaja en una amplia gama de lugares en el mundo, las políticas y prácticas en materia de prestaciones pueden variar en gran medida. La mayoría de nuestras operaciones participa en encuestas salariales locales para fines de establecer parámetros. Las prestaciones se analizan por región en términos de legislación, convenios colectivos y tipo de contratos laborales. Las políticas de remuneración y el acceso a las prestaciones estándar de la compañía para empleados temporales o a tiempo parcial no se basan sólo en el tipo de contrato laboral, sino también en la afiliación sindical. En algunas operaciones, los empleados no permanentes pueden también recibir prestaciones estándar si son miembros de un sindicato.

Al equilibrar estas diferencias regionales, se ofrecen las siguientes prestaciones:

- Se han implementado disposiciones sobre atención en salud, seguro de vida, cobertura por discapacidad/incapacidad y retiro, en su mayoría para empleados permanentes y según lo dispuesto por las leyes específicas, convenios y/ o fondos implementados para las distintas regiones;
- Existe un programa discrecional de opción de acciones; y
- Se ofrecen prestaciones de permiso parental dentro de los marcos jurídicos.

### RELACIONES LABORALES Y AMBIENTE DEL LUGAR DE TRABAJO

Respetamos los principios de libertad de asociación y procuramos asociarnos con todos los grupos de interés en lo que respecta a temas de empleo, con miras a lograr paz y armonía en la industria. Todas las minas cuentan con uno o varios sindicatos reconocidos o un órgano representativo del personal con quien la gerencia mantiene contactos regulares. Se celebran reuniones para asegurar la comunicación abierta y para identificar, discutir y resolver cuestiones de empleo de interés mutuo. Además, todas las minas en operación cuentan con un procedimiento formal de quejas.

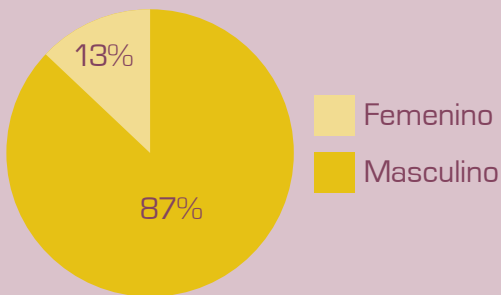
Hemos suscrito convenios de negociación colectivos en nuestras operaciones de El Limón y La Libertad en Nicaragua. Se continuarán haciendo los esfuerzos en 2018 para entender el ambiente laboral de la región, a fin de asegurar prácticas progresistas.



65%

**DE NUESTROS  
TRABAJADORES  
DIRECTOS SON  
BENEFICIADOS  
CON CONVENIOS  
COLECTIVOS**

GRÁFICO 3 | Empleados en Nicaragua por género



### MECANISMO DE QUEJAS EN EL LUGAR DE TRABAJO

B2Gold procura continuamente crear un ambiente de trabajo seguro y productivo, brindar seguridad física en el trabajo y facilitar una moral alta y la satisfacción laboral de nuestra gente. Lo hace a través de políticas y prácticas equitativas y coherentes, así como también de canales de comunicación abiertos, a fin de fortalecer una relación directa que permita identificar y solucionar las quejas presentadas. Consideramos que esto se refleja en nuestra habilidad para atraer y retener el talento humano y mantener relaciones laborales estables.

A lo largo de 2017 no tuvimos huelgas o cierres patronales de más de una semana de duración.



## NUESTRA ESTRATEGIA PARA LA GESTIÓN DE NUESTRA GENTE

Al mirar atrás, 2017 fue un año crucial para el desarrollo de nuestra estrategia sobre el personal. Además de los logros anteriormente mencionados, en el 2017 logramos los siguientes resultados:



- Se implementó una Política para la Gestión de Nuestra Gente a fin de establecer un estándar para nuestras estrategias de relación y gestión de las personas que trabajan con nosotros en el mundo;
- Se elaboró una Herramienta de RRHH para Cierre de Mina a fin de guiar mejor a los Gerentes de RRHH a través de la complejidad de la preparación y trabajo de las etapas de cierre de mina y post mina;
- Los Gerentes de RRHH de todas nuestras operaciones se reunieron en nuestra sede en Vancouver para un Taller de RRHH dirigido a compartir información y discutir sobre varios temas de RRHH, entre éstos la atracción y gestión del talento, relaciones industriales, remuneración, gestión del desempeño y capacitación, comunicación transcultural, cambios en el lugar de trabajo y valores compartidos;
- Se efectuó una Encuesta de Prácticas y Políticas Laborales en nuestras operaciones mundiales, con el objetivo de recopilar y comparar políticas de RRHH, información sobre remuneración, así como beneficios relativos a permisos, capacitación, viajes, terminación, bonos e incentivos, seguros del empleado y otras prestaciones suplementarias; y
- A nivel de grupo, nuestros líderes de RRHH se mantienen al corriente de las mejores prácticas y estándares internacionales y evalúan su pertinencia para nuestras operaciones; a nivel regional, cada operación cuenta con presencia en el país de una gerencia y administración de RRHH para implementar la estrategia del personal, asegurar que las leyes nacionales se cumplen y apoyar a la gerencia y empleados localmente a través de contacto directo.

## ARTÍCULO DE INTERÉS

### NICARAGUA

## Educación equitativa

### Contribución a los Objetivos de Desarrollo Sostenible



**MÁS DE 100 JÓVENES ORIGINARIOS DE LA LIBERTAD, SANTO DOMINGO Y EL DISTRITO MINERO DE EL LIMÓN COMPLETAN ACTUALMENTE SUS ESTUDIOS UNIVERSITARIOS COMO PARTE DE LA INVERSIÓN SOCIAL SOSTENIBLE QUE REALIZA B2GOLD EN NICARAGUA.**

**“Yo vengo de una familia humilde, donde pagar la universidad era imposible”, cuenta Luis Araica, un joven liberteño que durante cinco años recibió una beca educativa de parte de B2Gold.**

Gracias a ese apoyo, Luis se graduó de licenciado en periodismo y comunicación, en el 2017. Actualmente es el fundador y propietario de Canal 5, el único medio televisivo autóctono en el municipio de La Libertad (Chontales).

Además del programa de becas universitarias, en el 2017 B2Gold también:

- ejecutó un programa de retención escolar de primaria y secundaria en el Distrito Minero El Limón – más de 1,000 estudiantes se han beneficiado, recibiendo útiles escolares, transporte o acceso a servicios de internet en su aula de clases;
- promovió una serie de capacitaciones enfocadas en el uso de nuevas tecnologías pedagógicas a más de 60 docentes del Distrito Minero El Limón. Esto fue posible gracias a una iniciativa pública-privada del Ministerio de Educación de Nicaragua, Fundación Telefónica, y B2Gold;
- en las comunidades de La Libertad y Santo Domingo, B2Gold unió esfuerzos con la Red de Empresarias de Nicaragua, lo que permitió que 100 estudiantes de secundaria recibieran

charlas sobre salud sexual y reproductiva en 2017;

- en alianza con el Ministerio de Educación, en los últimos cinco años B2Gold ha contribuido a la mejora de infraestructura en quince centros educativos en los municipios de La Libertad, Santo Domingo y en el Distrito Minero El Limón; y
- en 2017, B2Gold contribuyó con varios centenares de plántulas a escuelas comunitarias, animando a los estudiantes a cuidar el ambiente

Los empleados de B2Gold en Nicaragua también se benefician de becas, programas de profesionalización, y capacitaciones técnicas en el trabajo. En 2017, B2Gold facilitó un total de 51,468 horas/hombre de capacitación en temas de higiene y seguridad ocupacional a los trabajadores en las minas La Libertad y El Limón.

“Trabajar en una empresa responsable que se preocupa por la capacitación y educación de sus colaboradores, me llena de orgullo,” dijo Belkin Soriano, quien acaba de concluir sus estudios en la Maestría en Operación Minera en la Universidad Americana (UAM) en 2018. Trabajadora de mina El Limón, Belkin fue la única mujer estudiante y una de las más sobresalientes en esa maestría.

“Me siento orgulloso de mi hija y de todos los jóvenes mineros que se están preparando en este sector”, dijo José Thomas Soriano, padre de Belkin y empleado de B2Gold como Jefe de Servicios de la mina subterránea Santa Pancha en El Limón. “Esto fortalece a la industria minera en Nicaragua, porque vemos a los jóvenes desarrollándose. Tengo 35 años de trabajar en minería, y ha sido una gran experiencia ver que mi hija, una mujer joven, tenga tantos logros en un área que se ha dicho es sólo para hombres”.

## HIGIENE Y SEGURIDAD OCUPACIONAL (HSO)

*A escala mundial, se estima que 2.3 millones de personas mueren cada año como resultado de accidentes y enfermedades laborales. Más de 160 millones de personas sufren de enfermedades ocupacionales y relacionadas con el trabajo, y se estiman 313 millones accidentes no fatales por año. El sufrimiento provocado por dichos accidentes y enfermedades a los trabajadores y sus familias es incalculable. En términos económicos, más del 4% del PIB anual del mundo se pierde como consecuencia de accidentes y enfermedades ocupacionales.<sup>5</sup>*

En el contexto de la industria minera, la extracción y el procesamiento involucra la manipulación de grandes volúmenes de materiales, el uso de equipo pesado y procesos de producción potencialmente peligrosos. También tiene el potencial de exponer a empleados y contratistas a peligros a la salud de orden químico, físico y biológico.

La seguridad es un valor fundamental en B2Gold y nada es más importante que la salud y seguridad de nuestra gente. Reconocemos nuestra responsabilidad de identificar y mitigar los riesgos a la salud y la seguridad en el lugar de trabajo y consideramos que es posible que nuestros empleados trabajen sin lesiones ni enfermedades graves. Debido a esto, en B2Gold tenemos la responsabilidad de asegurar que los peligros asociados con las operaciones sean controlados.

En 2017, cumplimos o superamos nuestras metas de desempeño en seguridad. Cada uno de nuestros más de 5,000 empleados en el mundo regresó a su hogar con su familia cada día: el objetivo final de una producción segura y cero daño.

2017 fue nuestro segundo año consecutivo sin ningún fallecimiento. Nuestra Tasa de Frecuencia de Lesiones con Tiempo Perdido (TF LTP) en ese mismo año se redujo globalmente en más del 50%, a un mínimo histórico de 0.41 (basado en 200,000 horas-hombre), un descenso desde 0.85 en 2016. Nuestra Tasa de Frecuencia de Lesiones Registrables Totales (basada en 200,000 horas-hombre) para 2017 fue de 1.17.



Entre los puntos destacados del Desempeño de Seguridad de B2Gold en 2017 se incluye:

- dos años consecutivos con cero fallecimientos;
- tanto mina El Limón como La Libertad superaron sus metas anuales en la reducción de sus Tasas de Frecuencia Anual de LTP: mina El Limón redujo su Tasa de Frecuencia de LTP en un 14%, de 2.58 en 2016 a 2.23 en 2017, y mina La Libertad redujo su Tasa de Frecuencia de LTP en más del 60%, de 1.65 en 2016 a 0.62 en 2017.

<sup>5</sup> Fuente: <http://www.ilo.org/global/standards/subjects-covered-by-international-labour-standards/occupational-safety-and-health/lang--en/index.htm>

## GESTIÓN DE LA SALUD Y LA SEGURIDAD

*Reconocemos que es nuestra responsabilidad proporcionar un ambiente de trabajo seguro a nuestros empleados, contratistas y visitantes.*

*Nuestro objetivo es cero daños y creemos que puede lograrse; creemos que todo accidente es prevenible. Para llegar a este objetivo mantenemos rigurosos sistemas, estándares y herramientas de seguridad, y verificamos que los controles críticos estén establecidos. Promovemos en las operaciones de B2Gold una cultura donde cada quien es responsable de su propia seguridad y de la seguridad de sus compañeros de trabajo. Así, cada quien está empoderado para intervenir tan pronto como se observe algún incumplimiento de una actividad segura, y detenga el trabajo si el riesgo de la tarea no es controlado a un nivel aceptable.*

Aplicamos los sólidos Estándares del Sistema de Gestión de HSMA y Estándares de Desempeño de HS para optimizar nuestra producción y evitar lesiones, accidentes, daño a la propiedad y trastornos operativos potenciales.

Nuestro Sistema de Gestión y Estándares de Desempeño de HSMA se basan en estándares internacionales, incluyendo el cumplimiento con regulaciones de país, normas ISO y OHSAS pertinentes y conforme a las Normas de Desempeño de la IFC y mejores prácticas internacionales en los casos donde los sistemas regulatorios nacionales no son suficientemente rigurosos. Estos sistemas de gestión nos permiten mitigar y gestionar los riesgos e impactos potenciales de nuestras operaciones.

Implementamos los sistemas de gestión de HSMA y gestionamos el desempeño en HSMA con personal dedicado a ello tanto a nivel corporativo como en las operaciones. También tenemos establecido un Comité HSESS para la Junta Directiva, el cual ayuda a la Junta a supervisar nuestras políticas y programas de HSMA y RSE, así como su respectivo desempeño.

En 2018 actualizaremos tanto nuestra Política de HSO y nuestros Estándares del Sistema de Gestión y de Desempeño de HSMA para incorporar los avances y mejoras en los estándares de la industria, p. ej. ISO, normas y prácticas OHSAS o Análisis de Peligros y Puntos de Control Críticos (HACCP).

### CONTROL DE RIESGOS DE ALTO POTENCIAL

Un componente clave de la reducción de riesgos y lesiones o enfermedades para los trabajadores es la implementación de controles de los riesgos de alto potencial. Esto demanda a una organización crear medidas específicas para entender, gestionar, prevenir y reducir los riesgos de alto potencial y los incidentes con riesgo de alto potencial para los trabajadores.

A fin de seguir evaluando con seriedad y preocupación los controles para eventos de riesgo con alto potencial, en 2017 B2Gold estableció dos categorías adicionales de incidentes— Lesiones Graves y Sucesos Potencialmente Fatales— para elevar el perfil de eventos de alto riesgo.



## REPRESENTACIÓN DE LOS TRABAJADORES EN LOS COMITÉS DE HSMA

En B2Gold la seguridad es responsabilidad de cada uno. Un componente clave de esta cultura es que los trabajadores tengan voz para plantear preocupaciones de salud y seguridad, identificar e informar peligros a la gerencia y recibir retroalimentación sobre cómo los riesgos de salud y seguridad se gestionan. Las operaciones de B2Gold cuentan con Comisiones de HSMA establecidas para ofrecer este foro a nuestros empleados y contratistas.

También hay comités establecidos en nuestras minas La Libertad y El Limón. Las comisiones asumen distintas formas, pero incluyen representación tanto de los trabajadores como de la gerencia, así como representación sindical. Las comisiones se reúnen periódicamente (habitualmente cada mes) y en las reuniones se levantan actas. Existen varios requisitos legales sobre la forma y función (p. ej. mandato de la comisión, representación de los trabajadores, periodicidad de la reunión, etc.) de las comisiones de HSMA en las distintas jurisdicciones donde operamos.

## HIGIENE OCUPACIONAL

Los programas y procedimientos de higiene ocupacional en nuestras operaciones ayudan a prevenir exposiciones de índole ocupacional que podrían dar origen a enfermedades ocupacionales. Estos programas y procedimientos están diseñados para limitar la exposición de los trabajadores a sustancias potencialmente peligrosas y otras fuentes de dolencias o enfermedades ocupacionales. Todas nuestras operaciones realizan exámenes médicos pre-empleo, anuales y post-empleo, que nos permiten identificar factores de riesgo potencial de higiene ocupacional, detectar el inicio de enfermedades ocupacionales potenciales en nuestra fuerza laboral, mitigar exposiciones ocupacionales y brindar atención según sea necesario a nuestros trabajadores.

También monitoreamos exposiciones ocupacionales incluyendo polvo, ruido, vibración y productos químicos peligrosos. Estos monitoreos se enfocan en los trabajadores con mayor riesgo de exposición o mayor incidencia de enfermedad ocupacional. En 2017 establecimos mecanismos dirigidos a la clasificación en informe de enfermedades ocupacionales para nuestros trabajadores. Estas clasificaciones de enfermedades ocupacionales incluyen trastornos músculo-esqueléticos, pérdida de audición inducida por ruido, enfermedades respiratorias, infecciones ocupacionales, cánceres relacionados con el trabajo y enfermedades de la piel. En 2018, planeamos continuar mejorando nuestra gestión de riesgos de salud e higiene ocupacionales, incluyendo la implementación de programas de higiene industrial, caracterización y peligros a la salud del sitio y evaluaciones de control.



### PREPARACIÓN ANTE EMERGENCIAS

La minería puede presentar riesgos significativos de HSMA a empleados y comunidades. Es por eso que aplicamos nuestro Estándar de Gestión de Emergencias, Crisis y Desastres para el manejo de emergencias.

En nuestros sistemas establecidos para la gestión de emergencias, los potenciales escenarios de emergencias a menudo son eventos graves con una baja probabilidad de ocurrencia, pero con consecuencias potenciales altas o catastróficas. Todas las operaciones de B2Gold deben identificar, planificar y poder responder con efectividad a tales situaciones de emergencia.

La prioridad en la gestión de emergencias es la prevención, y la mayoría de las potenciales situaciones de emergencia se eliminan a través de sólidas medidas de gestión de riesgos. Además, todas nuestras operaciones tenían establecidos en 2017 planes de prevención y preparación ante emergencias. Estos planes y procedimientos y programas de respaldo se revisan tanto internamente como por auditores externos.

Además, tenemos brigadas de respuesta a emergencia capacitadas en todos nuestros sitios. Estos equipos participan en capacitación especializada y simulacros que ponen a prueba la preparación y competencias de las brigadas en escenarios lo



más posible parecidos a situaciones 'reales' o 'en vivo'. También trabajamos con las comunidades alrededor para coordinar nuestros recursos y capacidad de respuesta con proveedores municipales, o de otro tipo, de respuesta a emergencias.

Aunque la preparación ante emergencias es un esfuerzo continuo, una iniciativa clave durante 2017 fue la adquisición de equipo adicional importante para emergencias en nuestras minas La Libertad y El Limón.

Para el próximo año, todos los sitios continuarán con capacitaciones sobre emergencias, según lo establecen los requisitos corporativos y específicos al área, con el apoyo continuo del grupo corporativo. Además, continuaremos el trabajo de identificar un rango amplio de emergencias potenciales y asegurar que estamos preparados para responder y recuperarnos de situaciones de emergencia con la mayor rapidez y efectividad posible.

## DESEMPEÑO EN SEGURIDAD

2017 fue nuestro segundo año consecutivo sin fallecimientos en ninguna operación. Además, en ese año también alcanzamos nuestras metas internas para la reducción de las Tasas de Frecuencia de LTP, un peldaño más hacia nuestra meta final de cero daños y producción segura.

Como parte de nuestro compromiso con la mejora continua en el desempeño de higiene y seguridad, en el 2017 continuamos con nuestros esfuerzos de establecer procesos y controles de seguridad adicionales (como clasificaciones de incidente adicionales para incidentes de alto riesgo) y la implementación de mejoras identificadas a través de nuestro programa de auditoría interna, el cual es parte de los sistemas de gestión de HSMA.

Nuestras dos operaciones en Nicaragua alcanzaron sus metas de reducción de sus tasas de frecuencia de lesiones en 2017. Mina El Limón redujo su Tasa de Frecuencia de LTP en un 14%, de 2.58 en 2016 a 2.23 en 2017. Mina La Libertad redujo su Tasa de Frecuencia de LTP en más del 60%, de 1.65 en 2016 a 0.62 en 2017.

Todos estos logros fueron posibles sólo a través del duro trabajo y dedicación en todas nuestras operaciones, no sólo por nuestro personal de seguridad sino también por cada uno de los empleados, desde el operador hasta la gerencia, al apropiarse de su seguridad personal y de la seguridad de todos a su alrededor. Estas mejoras en la tasa de frecuencia de lesiones llevaron a una mejora global dentro de B2Gold de una reducción de más del 50% en la Tasa de Frecuencia de LTP a un mínimo histórico de 0.41 y una reducción del 60% en la Tasa de Gravedad de LTP de 8.39. Además, la Tasa de Frecuencia de Lesiones Registrables Totales de B2Gold es 1.17.

En 2018, tenemos el compromiso de seguir reduciendo las lesiones y su gravedad. También estamos trabajando para ocuparnos de las causas específicas de las lesiones (especialmente lesiones en mano y dedos) y planificamos implementar programas para mejorar las normas culturales y de comportamiento a través de interacciones de seguridad y liderazgo visible desde la alta gerencia, bajando a la gerencia operativa hasta los trabajadores.

**TABLA 4 | Desempeño en Seguridad (Nicaragua)**

Mina	Frecuencia TRI					Mina	Frecuencia LTI				
	2013	2014	2015	2016	2017		2013	2014	2015	2016	2017
La Libertad					2.0	La Libertad	13.3	26.3	17.6	40.1	18.7
El Limón	–	–	–	–	3.6	El Limón	19.4	18.5	46.0	53.6	34.5

Mina	Frecuencia LTI					Mina	Fatalidad				
	2013	2014	2015	2016	2017		2013	2014	2015	2016	2017
La Libertad	1.32	2.9	1.3	1.7	0.62	La Libertad	0	0	0	0	0
El Limón	1.18	1.6	2.2	2.6	2.2	El Limón	0	2	0	0	0

### NOTAS

- Nuestras estadísticas de seguridad incluyen tanto a empleados como a contratistas a partir del inicio de 2014. Antes de 2014 las estadísticas de seguridad quizás no incluyan a todos los contratistas; la Frecuencia y Gravedad de las LTP se basan en 200,000 horas-hombre. Nueva información o una reclasificación de las lesiones podría provocar un cambio en los datos históricos.
- La raya (–) indica que el período de tiempo no aplica a ese proyecto.



EN 2017, B2GOLD FACILITÓ UN TOTAL DE 51,468 HORAS/HOMBRE DE CAPACITACIÓN EN TEMAS DE HIGIENE Y SEGURIDAD OCUPACIONAL A LOS TRABAJADORES EN LAS MINAS LA LIBERTAD Y EL LIMÓN.



Agregamos dos clasificaciones adicionales de incidente en 2017, Lesiones Graves y Sucesos Potencialmente Fatales. Estas clasificaciones nos ayudarán a entender mejor las exposiciones potenciales de nuestra fuerza laboral a incidentes potenciales de alto riesgo, y asegurarnos de que estos tipos de incidentes se reduzcan o sean entendidos adecuadamente.

Definimos Lesiones Graves como lesiones que no ponen en peligro la vida y que requieren atención médica de moderada a importante, incluyendo potencial evaluación de seguimiento y/o manejo de caso de lesión. Ejemplos de una lesión grave incluyen: fracturas; desgarros de músculo, ligamento y tendón; lesiones internas (p.ej. desgarró en el bazo, pulmón colapsado); y amputaciones menores (p. ej. un dedo de la mano o del pie).

Definimos Sucesos Potencialmente Fatales como incidentes que resultan en una lesión o enfermedad que pone en peligro la vida, o que tienen el potencial razonable y realista de resultar en una lesión o enfermedad que pone en peligro la vida. Ejemplos de lesiones o enfermedades que ponen en peligro la vida incluyen la pérdida significativa de sangre, daño al cerebro o columna vertebral, trauma torácico o abdominal que afecta órganos vitales y quemaduras graves,

o cualquier situación que requiera el uso de RCP o un desfibrilador externo automatizado.

Incluimos estas clasificaciones a mediados del año y nuestras operaciones informaron un total de cinco Lesiones Graves y ocho Sucesos Potencialmente Fatales para el resto de 2017. Entre las lesiones graves hubo varias lesiones de mano y dedo (p.ej. amputaciones parciales de dedo u otras fracturas), y entre los Sucesos Potencialmente Fatales hubo incidentes relacionados con interacciones de vehículos o equipo móvil pesado con otros vehículos, o a veces con trabajadores en el terreno.

Estos hallazgos subrayan la importancia de identificar exposiciones de alto riesgo como un componente adicional de nuestro enfoque para reducir el riesgo general a la salud y la seguridad para nuestra fuerza laboral, y asegurar que todos los trabajadores regresen a su casa con seguridad todos los días.

En 2018, trabajaremos para asegurar que identifiquemos todos los incidentes de alto riesgo, y utilicemos la información obtenida de la investigación de estos incidentes para implementar más mejoras o controles adicionales.

# NUESTRAS COMUNIDADES



Esta sección cubre

## ESTÁNDARES UNIVERSALES

- DMA
- G4-14
- G4-24
- G4-25
- G4-26
- G4-27

## ESTÁNDARES TEMÁTICOS

- HR1
- HR2
- HR4
- HR7
- HR9
- SO1
- SO2
- SO11
- MM8
- MM9
- MM10

## INVOLUCRANDO A LOS ACTORES DE INTERÉS

*Hacer partícipes a los actores de interés permite a una compañía identificar problemas proactivamente y ocuparse de ellos, bajando el riesgo operativo y de reputación. La participación también puede contribuir al desarrollo social y económico positivo cuando los actores se involucran en la identificación y diseño de programas para atender necesidades comunitarias. Esto motiva a B2Gold a realizar un trabajo respetuoso y abierto con los actores de interés para entender mejor los impactos reales o percibidos, asegurar que sus ideas se tomen en cuenta en las decisiones operativas, y forjar relaciones constructivas y receptivas. Nuestro Estándar de Relacionamiento con Actores de Interés se alinea a las Normas de Desempeño Social de la IFC, y aplica a todas las etapas de nuestras actividades, desde la exploración hasta el cierre, y a todas las interacciones entre grupos de interés y nuestro personal o sub-contratistas. La Junta Directiva de B2Gold supervisa además nuestro desempeño social a través del Comité de HSESS.*

Las Evaluaciones de Impacto Ambiental y Social (EIAS) son parte del proceso de planificación y obtención de permisos de los proyectos mineros. A medida que las operaciones avanzan, damos seguimiento a nuestra evaluación al hacer estudios socioeconómicos y seguir evaluando los impactos sociales reales o potenciales de nuestras operaciones. Todos nuestros sitios tienen ya sea EIA o evaluaciones de impacto socioeconómico disponibles que nos ayudan a abordar y mitigar los impactos adversos.

Cuando existe el potencial de un impacto adverso, B2Gold hace una evaluación de impacto específica para asegurar que se disponga de planes de mitigación detallados para ocuparse de temas sensibles y reducir o eliminar los riesgos sociales.

**TABLA 5 | Importancia de los impactos positivos y negativos reales y potenciales de la operación**

País	Operación	Sustancias peligrosas y seguridad	Ambiental, polvo, ruido	Apalancamiento de empleador / Prestaciones de empleo	Adquisición de tierras, Reasentamiento	Socio-económico, cultural, medios de vida
Nicaragua	El Limón <sup>(1)</sup>	Intermedia	Alta	Alta	Alta	Intermedia
	La Libertad <sup>(2)</sup>	Baja	Intermedia	Alta	Baja	Intermedia
	Santo Domingo <sup>(3)</sup>	Baja	Alta	Alta	Intermedia	Intermedia

**NOTAS**

- (1) Cercanía inmediata a la comunidad
- (2) 6 km de la comunidad
- (3) 0.5 km de la comunidad

*Cada una de nuestras regiones tiene planes de relacionamiento con actores de interés que describen cómo compartiremos información, escucharemos y responderemos a actores de interés. Nuestro proceso de planificación identifica y analiza a esos actores para determinar problemas significativos, establecer objetivos y detalla cómo, cuándo y dónde se producirá el relacionamiento. Los hacemos partícipes a través de una gama de métodos: reuniones públicas, visitas casa a casa, mesas de diálogo formales, asambleas de grupos comunitarios, visitas de campo o reuniones informales de grupos comunitarios de interés.*

B2Gold trabaja para incluir a diversos actores de interés en nuestros procesos de participación, con un foco particular en los grupos vulnerables y las mujeres. Cuando los enfoques de participación no son eficaces, lo modificamos para armonizarlos con las recomendaciones de nuestros actores de interés.

Cerca de nuestras operaciones en El Limón, B2Gold desarrolló un plan de relacionamiento con actores de interés para abordar preocupaciones potenciales sobre los impactos potenciales de nuestros nuevos proyectos mineros: Mercedes Sur y Veta Nueva. Un grupo de trabajo, incluyendo líderes políticos y autoridades locales, realizó actividades de participación para entender las preocupaciones previo a las audiencias públicas, visitas a comunidades cercanas, formuló un plan de contratación local y un acuerdo de contribución para atender las necesidades clave de la comunidad; además, estableció comités comunitarios para monitorear el cumplimiento de las medidas ambientales y los

compromisos sociales. Como resultado, ambos proyectos obtuvieron apoyo comunitario, se fortalecieron las relaciones y mejoró la confianza en la compañía.

En respuesta a quejas sobre el impacto percibido de B2Gold en torno a la calidad y cantidad de las fuentes de agua en Santo Domingo, desarrollamos una campaña para entender preocupaciones y compartir información sobre el tema. Un grupo de trabajo interdisciplinario, con la participación activa de la Empresa Nicaragüense de Acueductos y Alcantarillados (ENACAL), preparó material informativo y realizó actividades de participación, incluyendo una campaña de radio y TV, infografía sobre gestión responsable del agua, visitas domiciliarias y visitas guiadas a nuestras operaciones. También se brindó apoyo para que la alcaldía contratara a un grupo consultor independiente para hacer monitoreo del agua, impartir talleres educativos a los habitantes locales, y sensibilizar sobre las causas reales de la contaminación.

# DESARROLLO COMUNITARIO

*Los proyectos mineros ofrecen una oportunidad singular para trabajar con las comunidades anfitrionas y apoyarlas en su desarrollo. Cuando se trata de nuestros impactos socioeconómicos y legado, uno de nuestros objetivos es ayudar a construir comunidades sostenibles, con B2Gold como catalizador y los miembros de la comunidad desempeñando un papel protagónico en su propio desarrollo.*

Creemos que trabajar desde un proceso inclusivo con actores locales de interés, gobiernos y ONG socias para identificar, seleccionar y ejecutar proyectos es el factor más importante en el éxito de nuestros proyectos de

desarrollo comunitarios. Al poner los datos y la toma de decisiones en manos de los actores, apuntamos a la apropiación local de los proyectos y sus resultados, a una mejor armonización entre los esfuerzos del gobierno y los esfuerzos de B2Gold, y al fortalecimiento de la capacidad local para construir comunidades prósperas y saludables.

Nuestro Estándar de Inversión Comunitaria, que se alinea con la mejor práctica de la industria de acuerdo a las Normas de Desempeño de la IFC y a la Guía del ICMM, define cómo hacemos contribuciones sostenibles a las comunidades donde trabajamos.

En nuestras minas El Limón y La Libertad, las necesidades locales se identifican mediante solicitudes escritas o reuniones participativas que incluyen a una gama de actores de interés. Los proyectos se formulan y ejecutan en colaboración con la alcaldía, el Ministerio de Educación, el Ministerio de Salud, el Ministerio de Energía y Minas, representantes religiosos y otros actores, incluyendo líderes políticos y comunitarios, ONG locales y organizaciones comunitarias que representan a grupos vulnerables como niños pobres, mujeres, ancianos, jóvenes, personas con discapacidad y pequeños productores.

**TABLA 6 | Desarrollo de procesos comunitarios inclusivos**

Sitio	Ejemplo
El Limón y La Libertad (Nicaragua)	Las necesidades locales se identifican mediante solicitudes escritas o reuniones participativas que incluyen a una gama de actores de interés. Los proyectos se formulan y ejecutan en colaboración con la alcaldía, el Ministerio de Educación, el Ministerio de Salud, el Ministerio de Energía y Minas, representantes religiosos y otros actores, incluyendo líderes políticos y comunitarios, ONG locales y organizaciones comunitarias que representan a grupos vulnerables como niños pobres, mujeres, ancianos, jóvenes, personas con discapacidad y pequeños productores.

## ENFOQUE DE LA GESTIÓN DE QUEJAS

*Una actividad de gran escala como la minería genera impactos tanto reales como percibidos. Los mecanismos de queja comunitarios facilitan el acceso a los actores de interés para que planteen formalmente sus preocupaciones y busquen reparación cuando los impactos quizás ya han ocurrido. Por eso, nuestro Estándar de Gestión de Quejas se alinea con las Normas de Desempeño de la IFC y los Principios Rectores sobre las Empresas y los Derechos Humanos. Todas las operaciones de B2Gold han implementado mecanismos de queja legítimos para recibir, investigar, y dar respuesta a quejas sobre impactos reales o percibidos. Nuestro objetivo es gestionar y mitigar los impactos y abordar las preocupaciones de manera oportuna, respetuosa y localmente apropiada, lo que ayuda a disipar conflictos potenciales.*

En 2017, implementamos en Nicaragua un sistema de gestión de información social que aumenta nuestra capacidad para dar seguimiento y respuesta a las quejas. Esto ha mejorado nuestra gestión de datos, el seguimiento sistemático y nuestra capacidad para analizar las quejas e identificar temas y tendencias.

En Nicaragua existe la participación regular de funcionarios locales en la gestión de quejas, así como la

retroalimentación regular sobre la naturaleza de las quejas y cómo se abordaron. Sin embargo, buscar la retroalimentación formal de los actores sobre el mecanismo de queja y su eficacia es un aspecto a mejorar en el 2018.

La mayoría de las quejas en Nicaragua tienen que ver con voladuras, polvo de camiones y comportamiento de contratistas.



**TABLA 7 | Inversión comunitaria 2017**

Mina	Inversión comunitaria (US\$ '000)
La Libertad	2,994
El Limón	1,321

**GRÁFICO 4 | QUEJAS NICARAGUA**



## DERECHOS HUMANOS

*Como compañía que opera en áreas donde existe un riesgo potencial significativo de impactos en materia de derechos humanos relacionados con la presencia de empresas extractivas, reconocemos nuestra responsabilidad de identificar nuestros riesgos e impactos en ese tema y de trabajar activamente para gestionarlos. Al respecto, nuestro enfoque se describe en nuestro Estándar de Derechos Humanos, alineado a las Declaración Universal de Derechos Humanos y a otras leyes internacionales de derechos humanos, los Principios Rectores sobre las Empresas y los Derechos Humanos (PR) de Naciones Unidas y los Principios Voluntarios en Seguridad y Derechos Humanos (PV).*

Nuestro equipo corporativo de RSE tiene la responsabilidad de implementar nuestra estrategia de derechos humanos, supervisada por el Vicepresidente Sénior de Operaciones, reportando directamente sobre riesgos e impactos significativos y estrategias de gestión a nuestro Comité HSESS de la Junta Directiva. Asumimos el compromiso de gestionar los impactos de derechos humanos con los mismos principios con que tratamos nuestra relación con los actores de interés y el desarrollo comunitario: asegurando que los actores sean parte de todo el proceso, incluyendo dar aportes a las evaluaciones de riesgo o impacto, y retroalimentación sobre nuestros esfuerzos para abordar los impactos.

Como parte de nuestro enfoque de derechos humanos, prestamos atención particular a los impactos y riesgos potenciales sobre los grupos minoritarios y vulnerables (como pueblos indígenas, mujeres y niños), incluyendo el potencial de esclavitud y trata de personas.

B2Gold continuó la implementación de sus compromisos de derechos humanos en 2017 con evaluaciones apegadas a las Líneas Directrices de la Organización de Cooperación y Desarrollo Económicos (OCDE) para Empresas Multinacionales, y la Guía y Kit de Herramientas para HRIA preparados por el Instituto Danés de Derechos Humanos. Estas fueron realizadas en Fekola y Masbate, dos sitios con altos riesgos percibidos relacionados con seguridad física y minería artesanal y en pequeña escala. En 2018 habrá evaluaciones en Namibia y Nicaragua.


### AMPLIAR LA SENSIBILIZACIÓN SOBRE DERECHOS HUMANOS POR MEDIO DE CONTRATOS Y CAPACITACIÓN

B2Gold dio pasos en el fortalecimiento de su supervisión de los riesgos en derechos humanos en la cadena de suministro en 2017. Como parte de las evaluaciones de derechos humanos en Fekola y Masbate, se investigó a contratistas y proveedores importantes, y se establecieron planes de mitigación donde se identificaron riesgos. Además, se incluyeron cláusulas sobre nuestras expectativas en materia de derechos humanos en nuevos contratos significativos firmados en Nicaragua. Aproximadamente el 75% de estos contratos<sup>6</sup> significativos incluyen cláusulas sobre derechos humanos.

La capacitación es un elemento fundamental en la implementación de nuestro enfoque de derechos humanos. En 2017 se impartió capacitación como parte de las evaluaciones de derechos humanos y seguridad física en todas las operaciones, en diversa medida. La capacitación fue dirigida a gerentes y departamentos con los riesgos más significativos en derechos humanos.

También se está elaborando material de capacitación en derechos humanos, el cual se implementará en todas las operaciones en 2018.

**TABLA 8 | Capacitación en derechos humanos**

	 # Empleados (excl. contratistas)	# Horas –Capacit. Derechos Humanos	# Empleados capacitados en Derechos Humanos	% Empleados capacitados en Derechos Humanos	# Personal Seguridad Física (incl. Contratistas)	# Personal Seguridad Física capacitado en Derechos Humanos	% Personal Seguridad Física capacitado en Derechos Humanos
Nicaragua	1066	6	6	1%	332	0	0%

<sup>6</sup> Se definen como contratos o acuerdos importantes de inversión los que tienen un componente monetario de más de US\$100,000 o el potencial de un impacto significativo sobre los derechos humanos. Por ejemplo, contratos con fuerzas o servicios de seguridad, contratos que afectan el uso o calidad del agua, o que se relacionan con personas impactadas por el proyecto con respecto al uso del suelo o reasentamiento, y los relacionados con condiciones laborales.



EXISTEN ACTUALMENTE CINCO SINDICATOS ESTABLECIDOS EN NUESTRAS OPERACIONES EN NICARAGUA O DENTRO DE SUPLIDORES IMPORTANTES DE SERVICIOS— TODOS LOS CUALES SE TOMAN EN CUENTA DURANTE LAS EVALUACIONES Y ACTUALIZACIONES DEL CONVENIO COLECTIVO DE LOS TRABAJADORES.

## LIBERTAD DE ASOCIACIÓN Y CONVENIO COLECTIVO

*B2Gold emitió una Declaración de Política sobre el Enfoque de Gestión de Personas en 2017 en el que se comprometía a "respetar los principios de libertad de asociación y procurar colaborar con todos los actores de interés en lo que tenga que ver con temas de empleo con el objetivo de alcanzar la paz y armonía industriales".*

Nuestras minas en operación que han suscrito convenios colectivos son El Limón y La Libertad en Nicaragua. B2Gold en Nicaragua cumple con las leyes laborales nacionales sobre libertad de asociación. Existen actualmente cinco sindicatos establecidos en nuestras operaciones en el país o dentro de suplidores importantes de servicios— todos los cuales se toman en cuenta durante las evaluaciones y actualizaciones del convenio colectivo de los trabajadores.

En 2016 se implementó una estrategia de comunicación continua para publicar los derechos y beneficios de los trabajadores en ambas minas.

Durante el período de informe no se dio ninguna queja sindical que resultara en paros laborales o amenazas en ninguna de nuestras operaciones.



## PRÁCTICAS DE SEGURIDAD FÍSICA

Las prácticas de seguridad física para el sector minero consideran los riesgos potenciales para empleados y miembros de la comunidad, perfiles de riesgo de país, y la protección de la propiedad y activos. Como miembro de la MAC, B2Gold se ha comprometido a implementar los PV en sus operaciones y cada año informará públicamente sobre su avance a través de ella.

Como parte de las evaluaciones de derechos humanos realizadas en 2017, un consultor externo efectuó evaluaciones de riesgo del cumplimiento con los PV en colaboración con nuestros departamentos de seguridad física en Fekola y Masbate. Se elaboraron planes de acción que se incluyeron en los Planes de Acción Social para esos sitios. Evaluaciones similares se realizarán en las operaciones de Namibia y El Limón en Nicaragua en 2018.

La identificación de riesgos para la compañía y la sociedad se hace a través de medios formales e informales en todos nuestros sitios, incluyendo reuniones regulares

con el departamento de Relaciones Comunitarias así como también residentes locales, oficiales y seguridad física pública, evaluaciones de riesgo anuales, monitoreo y patrullas, y mecanismos de quejas comunitarias. Las fuentes de conflicto y riesgo potenciales en nuestro sitio de El Limón incluyen: trastornos laborales, actividades criminales (p. ej. robo), acceso a la tierra. Las fuentes de conflicto y riesgo potenciales en nuestro sitio de La Libertad incluyen: Invasiones del sitio por mineros artesanales y pequeños mineros, protestas anti-minería y actividades criminales.

En Nicaragua, se ha impartido en El Limón capacitación para mejorar las habilidades del personal de seguridad física en la detección temprana de actividades criminales potenciales y la reacción efectiva ante ellas. En La Libertad se ha dado una reorganización estructural y funcional continua del personal y recursos de seguridad física dirigida a mejorar la disponibilidad y preparación para ocuparse de las actividades criminales.

UNA UNIDAD DEDICADA A COMBATIR LA CAZA FURTIVA PATRULLA LA RESERVA NATURAL OTJIKOTO, CERCA DE LA MINA OTJIKOTO.



**TABLA 9 | Fuente de riesgo y conflicto potencial**

Sitio	Fuente de riesgo y conflicto potencial
El Limón	Protestas laborales, actividades criminales (por ejemplo: robo), acceso a tierras
La Libertad	Invasiones del sitio por mineros artesanales y pequeños mineros, protestas anti-minería y actividades criminales
Masbate	Invasiones del sitio por mineros artesanales y pequeños mineros, protestas anti-minería, robos, insurgentes, desplazamientos a causa de proceso de adquisición de propiedades
Otijkoto	Caza furtiva, actividades criminales
Fekola	Invasiones del sitio por mineros artesanales y pequeños mineros, actividades criminales (por ejemplo: robo, secuestro), reasentamiento, labores, disturbios laborales, disturbios policiales

## MINERÍA ARTESANAL Y A PEQUEÑA ESCALA (MAPE)

*MAPE se refiere a las actividades de minería realizadas a través de métodos artesanales o con maquinaria mínima. Se estima que más de 100 millones<sup>7</sup> de personas en el mundo dependen de este sector para sus ingresos, principalmente en regiones en desarrollo. A esta escala, se reconoce que la MAPE es un medio de vida que contribuye en términos sociales y económicos a muchos países.*

Nicaragua posee una larga historia de MAPE. La MAPE se da cerca y en nuestras operaciones de La Libertad y Santo Domingo, al igual que junto a varios proyectos de exploración en Nicaragua. Su cercanía puede llevar a conflictos y a veces plantea riesgos a nuestras operaciones. El hecho de que la MAPE ocurra mayormente fuera de los marcos regulatorios puede hacer que ocuparse de estos riesgos sea algo complejo.

Nuestro enfoque estratégico con respecto a la MAPE es procurar y mantener una co-existencia pacífica, equilibrando la necesidad de proteger nuestras reservas con el derecho a medios de vida para mineros artesanales y pequeños mineros. Con esto en mente, nos guía nuestro Estándar sobre MAPE que describe cómo manejaremos las relaciones e interacciones con los objetivos de proteger a nuestra gente y propiedades, mantener nuestra licencia para operar, y apoyar beneficios comunitarios más amplios.

Nuestro Estándar sobre MAPE aplica a todas las etapas de nuestras actividades, desde la exploración hasta el cierre, donde existe actividad MAPE actual o potencial en nuestras concesiones o tierra, o en sus cercanías, independientemente de la legalidad o tipo de actividades MAPE.



EN EL 2017, MÁS DE DOSCIENTOS MINEROS ARTESANALES EN LA LIBERTAD RECIBIERON SU PRIMER ENTRENAMIENTO EN TEMAS RELACIONADOS A LA SALUD, SEGURIDAD Y PROTECCIÓN DEL MEDIOAMBIENTE. LOS MINEROS ARTESANALES TAMBIÉN RECIBIERON CARNÉ QUE LOS IDENTIFICA COMO ARTESANALES.

<sup>7</sup> Fuente: *Working Together* – How large-scale mining can engage with artisanal and small-scale miners, publicado por ICMM e IFC sobre MAPE.

**TABLA 10 | Riesgos y medidas de mitigación para MAPE (Actuales y planificados)**

Región	Riesgos MAPE	Medidas de mitigación
Nicaragua	<ul style="list-style-type: none"> <li>▪ Conflicto social</li> <li>▪ Amenaza a operaciones</li> <li>▪ Impacto sobre medios de vida</li> </ul>	<ul style="list-style-type: none"> <li>▪ Relacionamiento con grupos de interés para facilitar estrategias de co-existencia y minimizar conflictos</li> <li>▪ Apoyo a medios de vida alternativos</li> <li>▪ Evaluación de riesgos y plan estratégico específicos para MAPE</li> </ul>
	<ul style="list-style-type: none"> <li>▪ Llegada a áreas de minería industrial</li> <li>▪ Resistencia al traslado</li> </ul>	<ul style="list-style-type: none"> <li>▪ Encuesta de línea base y registro</li> <li>▪ Monitoreo regular para controlar llegada de nuevos mineros artesanales</li> <li>▪ Identificación de zonas de exclusión mutuamente acordadas o áreas de trabajo para mineros artesanales organizados, con la aprobación y supervisión del Ministerio de Energía y Minas</li> </ul>
	<ul style="list-style-type: none"> <li>▪ Soluciones no sostenibles para procesamiento de mineral</li> </ul>	<ul style="list-style-type: none"> <li>▪ Apoyo a soluciones alternativas de procesamiento (planta de procesamiento sin mercurio)</li> </ul>
	<ul style="list-style-type: none"> <li>▪ Riesgos generados por MAPE: salud, seguridad, impacto ambiental, trabajo infantil, medios de vida</li> </ul>	<ul style="list-style-type: none"> <li>▪ Plan de desarrollo de capacidades en salud y seguridad y acceso asequible a equipo de seguridad para mineros artesanales</li> <li>▪ Generar sensibilización sobre riesgos de MAPE entre autoridades de gobierno (Ministerio de Minas, Ministerio del Ambiente y los Recursos Naturales) y líderes comunitarios</li> </ul>
	<ul style="list-style-type: none"> <li>▪ Expectativas sobre compensación</li> </ul>	<ul style="list-style-type: none"> <li>▪ Negociación y aceptación de marco de compensación</li> </ul>

Nuestro enfoque táctico para la co-existencia con la MAPE incluye varias intervenciones aplicadas en paralelo— todos los elementos abajo se llevaron a cabo anteriormente o continuaron siendo apoyados en Nicaragua en 2017:

- **Generamos datos censales anuales o mensuales combinados con monitoreo mensual o semanal para manejar dinámica de MAPE en la concesión;**
- **Apoyamos el involucramiento y presencia de autoridad minera en las regiones;**
- **Mantenemos la función de Asuntos MAPE en Nicaragua para conducir nuestras estrategias de relacionamiento;**
- **Cerca de La Libertad, facilitamos el establecimiento de un molino pequeño para manejar procesamiento de mineral de MAPE, disminuir el uso del mercurio,**
- **y brindar estabilidad de medios de vida (entre otros objetivos), y creamos una comisión municipal incluyendo al Ministerio de Energía y Minas y el Plantel Los Ángeles para asegurar el diálogo efectivo;**
- **En la concesión de La Libertad, fortalecimos las capacidades de mineros artesanales para apoyar la formalización de cooperativas, y mejorar sus prácticas ambientales, de salud y seguridad, y mineras; y**
- **Hemos implementado proyectos de medios de vida alternativos con distintos éxitos.**

Los riesgos relativos a MAPE persisten en La Libertad dado que no existen controles garantizados en ausencia de una regulación efectiva y aplicada por las autoridades.



## REASENTAMIENTOS

*Reasentamiento se refiere al desplazamiento físico o económico (p. ej. pérdida de acceso a fuentes de ingreso o medios de vida) como resultado de necesidades de tierra relacionadas con un proyecto. Los reasentamientos son tareas complejas que demandan tomar en cuenta factores culturales, sociales y económicos e impactos. Asegurar que los grupos de interés afectados entiendan y participen a lo largo del proceso puede ayudar a crear resultados positivos para el bienestar de la comunidad, incluyendo oportunidades socio-económicas.*

Si bien procuramos evitar o minimizar la necesidad de reasentamiento, algunas operaciones y proyectos de B2Gold si lo requieren debido al desplazamiento ya sea físico o económico de miembros de la comunidad. Nuestro Estándar de Adquisición de Tierras y Reasentamiento asegura que todas las actividades de acceso y adquisición de tierras eviten o minimicen el reasentamiento involuntario. En los casos inevitables, nos comprometemos a mitigar cualquier desplazamiento económico o físico al mejorar o restaurar los medios de vida y niveles de vida. Los requisitos de este Estándar aplican a todas las etapas de nuestras actividades— desde la exploración hasta el cierre.

Debido a la cercanía de comunidades a algunas de nuestras operaciones en Nicaragua, tras un minucioso examen, se ha requerido el reasentamiento en algunos sitios.



**TABLA 11 | Sitios Reasentados**

País	Sitios Reasentados	Propietarios Reasentados	Personas Reasentadas/ Pendientes de Reasentar
Nicaragua	Santa Pancha (El Limón)	84	435
	Jabalí Antena (Santo Domingo)	44	191

NUESTRO ESTÁNDAR DE ADQUISICIÓN DE TIERRAS Y REASENTAMIENTO ASEGURA QUE TODAS LAS ACTIVIDADES DE ACCESO Y ADQUISICIÓN DE TIERRAS EVITEN Y MINIMICEN EL REASENTAMIENTO INVOLUNTARIO. EN LOS CASOS INEVITABLES, NOS COMPROMETEMOS A MITIGAR CUALQUIER DESPLAZAMIENTO ECONÓMICO O FÍSICO AL MEJORAR O RESTAURAR LOS MEDIOS DE VIDA Y NIVELES DE VIDA.





**JABALÍ ANTENA**  
(Santo Domingo) Nicaragua

*Para avanzar con el proyecto minero de Jabalí Antena se requería el reasentamiento de familias en la zona. En la aplicación de nuestro Estándar de Reasentamiento para este proyecto, implementamos un enfoque participativo y voluntario; y se adoptaron alternativas para diseño del tajo a fin de reducir el impacto del desplazamiento.*

*Se llevó a cabo el monitoreo regular del sitio y visitas domiciliarias para identificar y abordar los impactos, transmitir mensajes clave (p. ej. explicar el marco de compensación), y brindar respuestas a las preocupaciones frecuentes. Los retos principales incluyeron la celebración de acuerdos negociados dentro del marco de compensación y continuar el proceso de reasentamiento sin ningún conflicto social.*

*Se brindó apoyo a nuevos hogares para re-establecerse a sí mismos a través de campañas para sensibilizarlos sobre sus responsabilidades de cuidado para sus nuevas propiedades, y la importancia del uso responsable del agua y la energía. Se emprendieron actividades de reforestación, y las nuevas áreas de vivienda se trataron contra enfermedades virales. En 2017, el área más cercana al tajo propuesto fue preparada y se entregaron títulos de propiedad a los hogares reubicados.*

*El Proyecto de Reasentamiento Jabalí Antena no ha concluido. Continúan las negociaciones con beneficiarios restantes cuyas expectativas sobrepasan los términos justos y equitativos incluidos en el marco de compensación. Líderes comunitarios y agencias de gobierno están mediando este proceso a fin de asegurar un resultado equitativo, incluyendo para los mineros artesanales ubicados en el área de interés.*

**SANTA PANCHA**  
(El Limón) Nicaragua

*Hace varias décadas mina El Limón estuvo cerrada y se perdió la única fuente de ingresos de la comunidad. La zona quedó sin ser monitoreada y los habitantes de Santa Pancha construyeron viviendas en áreas precarias en la región. Cuando B2Gold identificó riesgos sociales conexos, se recomendó la necesidad de un reasentamiento dirigido por el gobierno. Así, para asegurar que esta comunidad pudiese restablecerse por sí misma con éxito, se formó una alianza entre el gobierno (Instituto de la Vivienda), un contratista para el proyecto de reasentamiento y la organización American Nicaraguan Foundation (ANF). B2Gold ha asumido un papel de asesoría y monitoreo en el proceso de reasentamiento.*

*La mitigación de los impactos se ha manejado a través de quejas individuales y reuniones conjuntas con todas las familias afectadas y miembros de la alianza. Las familias podían presentar sus quejas a través del mecanismo para quejas comunitarias establecido por B2Gold, que facilita la solución de estos casos mediante coordinación entre los actores de interés y la institución de gobierno a cargo.*

*Defectos de construcción, retraso en la finalización de la infraestructura comunitaria, y el tamaño de la vivienda y lote recibidos han sido las principales quejas expresadas por las familias. Los procesos empleados para solucionar las reclamaciones incluyen medidas de mitigación directa y/o coordinación entre las partes pertinentes para garantizar la responsabilidad de la institución de gobierno a cargo. Dado que B2Gold no está manejando el proceso de reasentamiento, es un reto asegurar que las actividades estén en línea con nuestros propios estándares de desempeño para reasentamiento, y recibimos quejas por cuestiones que no podemos administrar fácilmente.*





**ARTÍCULO  
DE INTERÉS  
NICARAGUA**

## Replanteamiento de las relaciones MAPE

Apuntando más alto en la coexistencia de la minería industrial con la minería artesanal

*B2Gold reconoce el rol legítimo de los mineros artesanales en la comunidad, promueve mejoras en sus condiciones de trabajo y se esfuerza por mantener relaciones de respeto mutuo. 847 mineros artesanales trabajan en la concesión de la compañía en los municipios de La Libertad y Santo Domingo, de acuerdo a un informe de 2017 elaborado por B2Gold, en coordinación con el Ministerio de Energía y Minas de Nicaragua. El informe indica que el 40% de la población económicamente activa de estos dos municipios se dedica a actividades de minería artesanal. De esta población, el 80% trabaja en minas artesanales ubicadas en la concesión de B2Gold.*



APUNTANDO MÁS ALTO

“La minería artesanal ha estado presente en La Libertad y Santo Domingo desde hace más de 150 años”, expresó Carlos Barberena, Gerente de Mina La Libertad. “Los primeros pobladores de Santo Domingo fueron mineros indígenas llegados a principios de la década de 1870, provenientes de las minas de oro de Las Segovias en el centro-norte de Nicaragua”. Debido a su larga historia en la región, B2Gold reconoció la minería artesanal como un medio de vida tradicional en el área. Esta realidad impulsó el establecimiento de nuestro Estándar de Desempeño para MAPE.

En su mayoría, los mineros artesanales en La Libertad y Santo Domingo se integran en grupos o “colectivos” de entre 4-6 personas, entre socios y trabajadores remunerados. Estos colectivos, a su vez, están constituidos en cooperativas mineras artesanales. En 2017, el ingreso promedio mensual por colectivo fue de US\$1,184.

Los mineros artesanales extraen el mineral del manto de coluvio y vetas subterráneas. La extracción en mantos se realiza en superficie. Sin embargo, ellos también desarrollan sus pozos y túneles subterráneos a profundidades de hasta 60 metros, sin incluir las galerías y otras obras horizontales.

#### **LAS RELACIONES CON PEQUEÑOS MINEROS**

El Sistema de Gestión Social de B2Gold incluye un Estándar de Desempeño Social para todas las actividades que tienen que ver con el acceso, renta, uso y adquisición de tierras o propiedades. En cumplimiento a este sistema, el modelo de adquisición y acceso a tierras de B2Gold en Nicaragua cumple con la legislación nacional pertinente, se basa en el principio de consenso previo e informado con todas las partes involucradas,

y requiere negociaciones respetuosas, transparentes y de buena fe.

Luz Habed, Gerente de Relaciones Comunitarias para B2Gold Nicaragua cuenta que “en situaciones que requieran un desplazamiento de mineros artesanales, trabajamos con el Ministerio de Energía y Minas para identificar a las personas o grupos involucrados, conforme a datos de censos oficiales disponibles”.

También se diseña un marco de compensación que asegure una retribución justa y equitativa. Finalmente, se desembolsan las compensaciones acordadas bajo la observación de las autoridades municipales y actores locales de interés para asegurar un proceso transparente.

“Nuestro proceso de relacionamiento con los mineros artesanales ha dado resultados positivos”, dijo Habed. “Uno de los mejores ejemplos ocurrió en 2017, cuando B2Gold identificó el potencial de aprovechamiento a nivel industrial de la veta San Juan, ubicada en propiedades de la empresa en La Libertad.” En ese momento, 107 colectivos de tres cooperativas— un total de 255 mineros artesanales — trabajaban en este sector.

Después de haber trabajado en el área por unos 5 años, los colectivos enfrentaban graves limitaciones. Sus minas habían alcanzado profundidades debajo del manto freático, generando riesgos de inundación. Sus costos de producción iban en aumento y su seguridad estaba en riesgo.

En febrero de 2017, B2Gold notificó a los mineros artesanales los planes de la compañía para la explotación de la veta San Juan. Enseguida inició un

## En nuestro enfoque para abordar las cuestiones de los mineros artesanales, somos sensibles a sus derechos y conscientes de su importancia para la comunidad local

proceso de diálogo que incluyó a representantes de las cooperativas de mineros artesanales, B2Gold, el gobierno municipal de La Libertad y el Ministerio de Energía y Minas de Nicaragua. Se acordó el marco de compensación y se identificaron nuevas áreas de trabajo para los colectivos de mineros artesanales. Para octubre de 2017, B2Gold había firmado acuerdos con las tres cooperativas.

“B2Gold está comprometida en mantener una relación abierta y positiva con los mineros artesanales que trabajan en nuestra concesión”, expresó Habed. “En nuestro enfoque para abordar las cuestiones de los mineros artesanales, somos sensibles a sus derechos y conscientes de su importancia para la comunidad local”.

### ALIANZA PÚBLICO-PRIVADA PARA EL APOYO A LA MINERÍA ARTESANAL

La minería artesanal en Nicaragua se enfrenta a muchos retos importantes, siendo probablemente el más complejo la formalización del sector. La informalidad de la minería artesanal repercute sobre su capacidad de diálogo y negociación, su productividad e ingresos, la salud y seguridad de sus trabajadores y en la huella ambiental del sector.

A escala mundial, la Organización de Naciones Unidas para el Desarrollo Industrial estima que unas 1000 toneladas de mercurio son vertidas al medioambiente cada año por la minería artesanal. Por eso, B2Gold ha aunado esfuerzos con el gobierno de Nicaragua y actores de interés en el sector privado para promover el ordenamiento y la formalización de los mineros artesanales en La Libertad y Santo Domingo, con el objetivo de mejorar las prácticas de la minería artesanal en nuestra concesión.

Como resultado de esta alianza, el Ministerio de Energía y Minas de Nicaragua (MEM) abrió una delegación territorial en La Libertad para atender todos los temas relacionados con la minería. Con B2Gold, Plantel Los Ángeles y la dirección del MEM, se creó una Comisión de Minería en La Libertad en 2017 para ocuparse de cuestiones relativas a la minería artesanal.

B2Gold también ha impulsado el establecimiento del Plantel Los Ángeles, una pequeña planta industrial dedicada exclusivamente a procesar el mineral de mineros artesanales autorizados en la concesión de B2Gold en La Libertad y Santo Domingo, con estándares de higiene y seguridad y salvaguardas ambientales. La operación del plantel Los Ángeles evita la descarga de aproximadamente una tonelada de mercurio desechado al año al medioambiente local.

Además, los contratos de compra-venta entre el plantel Los Ángeles y los mineros artesanales aseguran pagos justos basados en el precio internacional de oro. Mayores recuperaciones que las de los molinos artesanales (85% vs 40%) se traducen en mayores ingresos para los mineros artesanales y sus familias.

### CAPACITACIÓN PARA MINEROS ARTESANALES

En 2017, más de doscientos mineros artesanales de La Libertad recibieron por primera vez un taller sobre temas relativos a salud, seguridad y protección del medioambiente. “Estos temas realmente son nuevos para nosotros”, dijo Auxiliadora García, minera artesanal con 15 años de experiencia y miembro de la Cooperativa de Mineros Artesanales de La Libertad, Chontales (COPEMILICH). “Es bien interesante lo que aprendimos con los expertos que nos capacitaron”.

Al concluir el taller, los mineros artesanales participantes recibieron un carné de identificación oficial del Ministerio de Energía y Minas, para mayor ordenamiento y coordinación.

“En la gestión de B2Gold, nuestra minería industrial puede coexistir junto a la minería artesanal”, dijo Carlos Barberena, Gerente General de Mina La Libertad. “Estamos trabajando junto con el Ministerio de Energía y Minas y el Plantel Los Ángeles para garantizar que los mineros artesanales reciban capacitación pertinente y adecuada”.

Según el vicepresidente corporativo del Plantel Los Ángeles, Álvaro Peralta, el objetivo de la capacitación ha sido modernizar la minería artesanal, llevando gradualmente al sector a la economía formal y así puedan gozar los derechos y beneficios disponibles, y al mismo tiempo cumplir con sus obligaciones y responsabilidades legales.

En los últimos cinco años, B2Gold también ha brindado asistencia técnica a mineros artesanales en Santo Domingo, incluyendo facilitar la constitución de tres cooperativas de pequeños mineros. Las cooperativas de mineros artesanales en La Libertad y Santo Domingo también han tenido acceso a apoyo financiero de B2Gold para capital de trabajo.

### LA CO-EXISTENCIA NO ES FÁCIL

La combinación de intervenciones que B2Gold aplica al trabajo con mineros artesanales ha generado muchos beneficios para todas las partes— mineros artesanales, gobierno y la compañía. Nuestra estrategia de co-existencia todavía enfrenta retos, pero el compromiso de mejorar las relaciones de manera continua permanece.



# PLANIFICACIÓN PARA CIERRE DE UNA MINA

*A lo largo del ciclo de vida de una mina, es necesario entender y gestionar los impactos económicos, ambientales y sociales de largo plazo. La planificación de la transición y cierre de una mina demanda una integración de estrategias y consultas con los actores de interés a fin de diseñar planes complejos.*

*Nuestro enfoque a la planificación integral del cierre de una mina lo rige nuestro Estándar de Planificación de Recuperación y Cierre, que se ocupa de los aspectos ambientales, y nuestro Estándar de Cierre Social y Kit de Herramientas de RRHH para Cierre de Mina, que toma en cuenta los impactos socio-económicos del cierre, incluyendo los relativos a empleo y adquisiciones, roles del gobierno, proyectos comunitarios y uso del suelo.*

En 2017, B2Gold estableció un Comité de Cierre y Transición de Mina, que incluye representantes interdisciplinarios así como corporativos y regionales, el cual recibe apoyo de expertos externos. El comité diseñó un plan estratégico integral para el cierre de nuestra mina La Libertad en Nicaragua. Además de planificar para impactos ambientales y sociales, el plan también incluye estrategias para la participación de los actores de interés, comunicación y uso del suelo.

La planificación para los impactos sociales del cierre se vuelve progresivamente más detallada al acercarse el fin del ciclo de vida de la mina, con consultas con los actores, integración con RRHH, gestión del riesgo social y estrategias de desarrollo comunitario.

La meta de B2Gold es eventualmente contar con Planes Integrales de Cierre en cada operación, los cuales aborden los factores ambientales, socio-económicos, regulatorios, RRHH, infraestructura, uso del suelo, seguridad y salud y gobernanza.

B2Gold asume la responsabilidad de asegurar que nuestros legados brinden oportunidades a las generaciones futuras.



**TABLA 12 | Plan de Cierre Integrado de Mina**

Categorías	La Libertad	El Limón	Masbate	Otjikoto	Fekola
Medioambiente	✓	✓	✓	✓	✓
Social y Comunitario	✓	–	–	–	–
Recursos Humanos	✓	–	Parcial	–	–
Relacionamiento y Comunicación con Grupos de Interés	✓	–	–	–	–
Estrategia de Uso de Suelos	✓	–	–	–	–

*Esta es una versión resumida del Informe de Minería Responsable 2017 de B2Gold, con un foco específico en nuestras actividades en Nicaragua. El contenido ha sido extraído del informe completo y traducido de inglés a español. Sírvase visitar nuestro sitio web como referencia o para descargar el Informe de Minería Responsable 2017 completo en [www.b2gold.com](http://www.b2gold.com)*





TSX  
NYSE AMERICAN  
NSX

BTO  
BTG  
B2G



[www.b2gold.com](http://www.b2gold.com)